

1. INFORME ECONÓMICO

1.1. INTRODUCCIÓN

Objetivos y estructura

El objetivo de este documento es elaborar un diagnóstico basado en un sistema de indicadores cuantitativos que permita valorar el estado actual y la tendencia de la actividad económica de la ciudad de Cádiz. Con este Informe se pretende disponer de un instrumento útil que pueda ser utilizado como una herramienta más de partida para el desarrollo de un diagnóstico participativo en el marco de las posibles actuaciones Puerto-Ciudad.

Con el objeto de mantener un equilibrio entre la realización de un diagnóstico útil –de fácil comprensión por los agentes sociales– y el rigor científico necesario, se hace mención a las fuentes y al tratamiento de los datos, pero se omiten los detalles metodológicos.

El Informe se estructura en cuatro bloques que recogen los aspectos esenciales de la capacidad de demanda de la población, la oferta de actividades económicas, el mercado de trabajo de la ciudad de Cádiz y la actividad económica generada por el Puerto de la Bahía de Cádiz.

Metodología

La metodología del Informe se basa en la propuesta de un sistema de indicadores económicos objetivos, como guía esencial para

presentar conclusiones en el ámbito de la economía y la empresa de la ciudad. En la literatura sobre indicadores económicos se recomienda que éstos cumplan una serie de requisitos: han de ser significativos (que reflejen el sistema que pretenden representar), políticamente relevantes (que tengan utilidad para la toma de decisiones), orientados a la acción, unido a objetivos de políticas, e integrados en un proceso de decisión. Además, desde un punto de vista técnico han de ser representativos, realistas (posibilistas, dada la información disponible para su construcción), científicamente válidos, simples (fáciles de interpretar), limitados en número, anticipativos (deben advertir sobre tendencias), sensibles a los cambios y comparables.

Fuentes

Los datos primarios se han obtenido de una variedad de fuentes, que incluye tanto instituciones (Instituto de Estadística y Cartografía de Andalucía IECA, Instituto Nacional de Estadística INE, Servicio Público de Empleo Estatal SEPE, Agencia Tributaria AEAT, Puertos del Estado, etc.) como bases de datos (Sistema de Balances Ibéricos). En cualquier caso, téngase en cuenta que el Informe Económico no está exento de limitaciones. La fundamental, común en este tipo de diagnósticos, es la deficiente disponibilidad de información estadística para que se puedan analizar tendencias a

medio plazo o realizar comparaciones con otras áreas geográficas. Es bien conocido que cuando el ámbito territorial de estudio desciende a un ámbito comarcal o municipal existen notables carencias de estadísticas publicadas con información primaria para la elaboración de indicadores. En nuestro análisis incluimos los últimos datos disponibles y, siempre que ha sido posible, una evolución. Las comparaciones –cuando son posibles– se realizan con los ámbitos geográficos superiores más próximos (Bahía, provincia y región).

1.2. DEMANDA Y GASTO

El objetivo de esta sección es identificar la capacidad de la demanda de la población de Cádiz para adquirir bienes y servicios, su evolución y su posible comparación con otros ámbitos territoriales. En los puntos siguientes se sintetizan los principales indicadores.

Renta

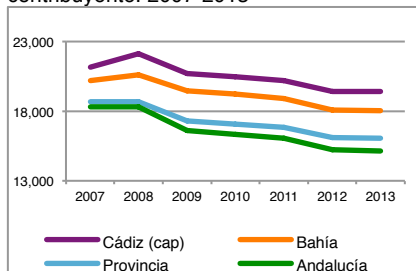
El IECA publica anualmente los datos de renta declarada en el IRPF procedentes de la Agencia Tributaria. Aunque se publican con retraso, la información es relevante para comparar la evolución de la renta disponible de cada municipio, provincia y región.

La ciudad de Cádiz presenta durante todo el período de análisis una renta neta declarada por contribuyente superior a la de los municipios de la Bahía, a la media provincial y a la media andaluza.

Aunque la renta por contribuyente ha disminuido desde el inicio de la crisis en 2008, las diferencias se han mantenido a favor de Cádiz capital. Las cifras de renta por habitante (población total) revelan un comportamiento similar.

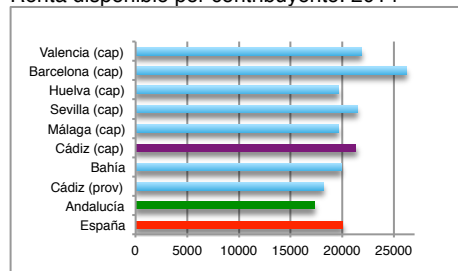
Para 2014 la Agencia Tributaria ha publicado un mayor detalle de la información proveniente del IRPF, pero los datos no son comparables con la serie anterior. El detalle de los datos municipales revela que la ciudad tiene una renta disponible por contribuyente superior a la de la Bahía, provincia, Andalucía e incluso a ciudades como Málaga o Huelva y similar a Sevilla o Valencia (Figuras 1 y 2).

Figura 1. Renta neta declarada por contribuyente. 2007-2013



Fuente: IECA

Figura 2. Renta disponible por contribuyente. 2014



Fuente: AEAT

Distribución de la renta

Aunque Cádiz tiene una renta por habitante y por contribuyente superior a la del resto de referencias geográficas de comparación, se hace necesario averiguar cómo se distribuye esa renta entre la

población y si hay mucha o poca diferencia entre habitantes; para ello vamos a recurrir a un Informe publicado por la Fundación de Estudios de Economía Aplicada (FEDEA). Como el análisis de FEDEA se ha realizado sólo para municipios con un número suficiente de observaciones, compararemos los resultados de la capital con las ciudades de Jerez de la Frontera, Huelva y Sevilla.

Tabla 1. Indicadores de desigualdad de la renta

Nombre municipio	Indices de desig. de la renta local	Concentración de la renta local (en %)			Distribución de la renta local por quintiles (en %)				
	Í. de Gini	Top 1%	Top 0,5%	Top 0,1%	Quintil1	Quintil2	Quintil3	Quintil4	Quintil5
Cádiz (ciudad)	0,4471	7,847	5,386	2,080	3,069	9,916	16,013	23,677	47,326
Jerez de la Frontera	0,4557	9,819	6,944	3,162	3,255	9,782	14,949	22,360	49,654
Huelva (ciudad)	0,4372	7,357	4,906	1,849	3,459	10,097	15,819	23,315	47,310
Sevilla (ciudad)	0,4855	12,792	9,748	5,271	3,053	8,951	14,233	21,795	51,968

Índice de Gini: Valor del índice entre 0 y 1. 0 es perfecta igualdad de la renta local, es decir, todos los habitantes tienen los mismos ingresos; 1 implica perfecta desigualdad, es decir, la renta está concentrada en una única persona.
Top 1%: % de la renta del municipio obtenida por el 1% de sus habitantes con mayor renta.
Quintiles: Las cifras del Quintil 1 indican que el 20% de la población con renta más baja de la ciudad de Cádiz obtiene el 3,06% de la renta total del municipio.
FUENTE: Hortas-Rico, M.; Orrubia, J. (2014): "Renta personal de los municipios españoles y su distribución: metodología de estimación a partir de microdatos tributarios". Estudios sobre la Economía Española 2014-12, FEDEA.

El índice de Gini para Cádiz, que toma valores entre 0 (distribución igualitaria de la renta) y 1 (máxima desigualdad de la renta) muestra una desigualdad inferior a la registrada en los municipios de Jerez y Sevilla, y ligeramente superior a la de Huelva (Tabla 1). La concentración de la renta está mucho más acentuada en Jerez o Sevilla; en este último caso, el 1% de la población más rica, acumula el 12,8% de la renta, mientras que en Cádiz el 1% de la población más rica concentra el 7,8% de la renta.

La distribución de la renta por quintiles indica que en Cádiz el 20% de la población más rica dispone del 47,3% de la renta total; en Jerez, ese 20% de la población dispone del 49,6% de la renta y en Sevilla del 52%.

Turismo

A continuación se exponen algunos indicadores sobre las actividades vinculadas al turismo. En el apartado de Oferta mencionaremos la importancia del sector de Hostelería en la capital, pero las cifras, por una cuestión de espacio, se comentarán a continuación.

Tabla 2 Nº de plazas por categoría del establecimiento hotelero (hoteles). 2015

Territorio	1 estrella	2 estrellas	3 estrellas	4 estrellas	5 estrellas	Total
Cádiz (capital)	49	27	391	1.551	0	2.018
Jerez	373	230	276	1.834	197	2.910
Málaga	151	1.241	2.182	4.152	212	7.938
Sevilla	513	669	3.041	11.764	1.456	17.443

Fuente: INE

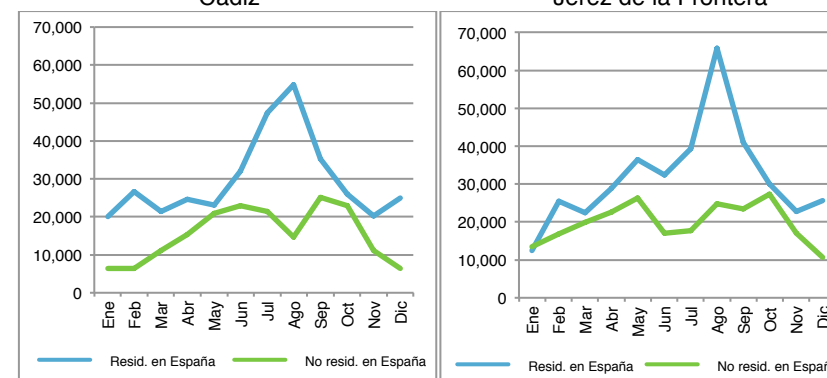
Cádiz dispone de un número de plazas hoteleras inferior al de Jerez, Málaga o Sevilla; no dispone de hoteles de 5 estrellas, pero sí de una importante proporción de plazas en hoteles de 4 estrellas (Tabla 2).

Las características de los turistas que visitan la ciudad nos permitirán profundizar en el sector y en sus fortalezas y debilidades.

El número de pernoctaciones en los hoteles durante los meses de 2015 (último año completo disponible) permite analizar la estacionalidad de esta variable (Figuras 3). Los hoteles de la capital

concentran la mayor parte de las pernoctaciones en los meses de verano; el turismo de estos meses es fundamentalmente nacional. El resto del año las pernoctaciones son muy bajas, pero el turismo extranjero, con un comportamiento antiestacional, salva los meses de junio, septiembre y octubre (el Carnaval, celebrado ese año en febrero, hace repuntar ligeramente el turismo nacional). Las diferencias con Jerez de la Frontera, por poner una ciudad con un volumen de pernoctaciones y turistas parecido aunque con más plazas hoteleras, permite observar un comportamiento similar aunque más concentrado en los meses centrales del verano y un comportamiento particular en mayo derivado del Gran Premio de Motociclismo.

Figura 3. Número de pernoctaciones por mes (2015) y nacionalidad Cádiz Jerez de la Frontera

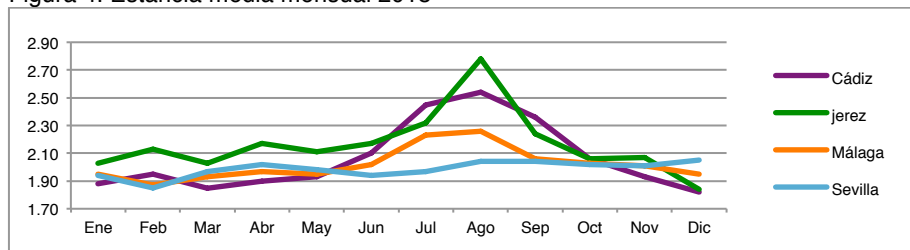


Fuente: INE

Las nacionalidades de los turistas que pernoctan en los hoteles cambian ligeramente entre Cádiz y Jerez. En la ciudad de Cádiz el 18% de las pernoctaciones de los extranjeros son alemanes, el 12% de británicos, el 10% de franceses y el 9% de italianos; en Jerez el 22% son británicos, el 19% alemanes, el 11% franceses y el 9% italianos.

La estancia media también presenta ligeras diferencias. Los españoles pernoctan 2,15 noches en Cádiz y los extranjeros 2,03; en Jerez esas cifras son 2,12 y 2,33, respectivamente. Si comparamos con ciudades más turísticas, como Málaga o Sevilla, observamos que la pernoctación media en Cádiz es superior en los meses de verano y similar a la de esas ciudades en los meses de temporada baja (Figura 4).

Figura 4. Estancia media mensual 2015

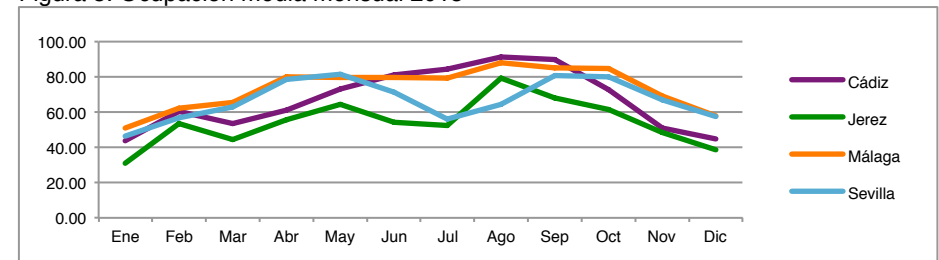


Fuente: INE

La ocupación media por habitación –indicador habitual del sector (los precios por punto turístico no están disponibles)–, revela una muy

buena cifra en temporada alta (verano) para Cádiz, aunque el resto del año desciende considerablemente; en cualquier caso, la ocupación media es siempre superior a la de Jerez, similar en media anual a la de Sevilla e inferior a la de Málaga (Figura 5).

Figura 5. Ocupación media mensual 2015



Fuente: INE

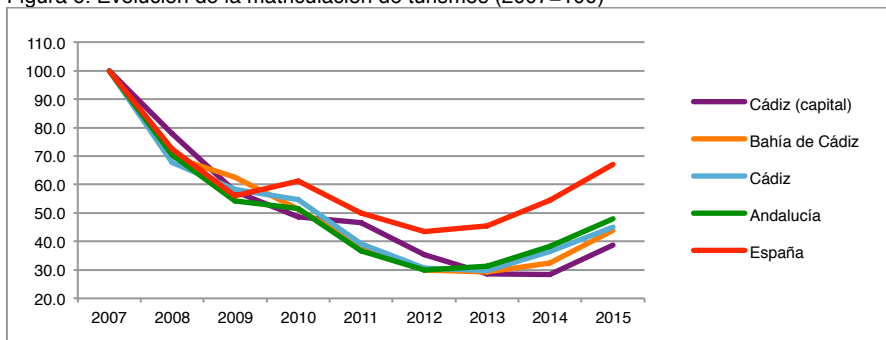
Otros indicadores de demanda

La **matriculación de turismos** es un indicador de renta ligado al consumo. Es de prever que aquellos municipios con un nivel de renta alto, tengan una matriculación de vehículos también elevada. La evolución de este indicador también permite analizar las expectativas de crecimiento y se asocia a una perspectiva económica favorable.

La ciudad de Cádiz presenta una matriculación de turismos por habitante superior a la Bahía, provincia y región (Tabla 3). La diferencia, que se mantiene a lo largo de toda la serie temporal, desaparece en 2014 para volver a repuntar en 2015.

La evolución del indicador permite apreciar un desfase de un año entre los datos de la ciudad de Cádiz y el resto de referencias; mientras la Bahía, la provincia y Andalucía presentan un comportamiento similar, la capital sigue la misma evolución pero con un año de retraso (Figura 6). La disminución de la matriculación de 2007 a 2008 es menos acentuada en la capital que en el resto de referencias y la caída de 2011 se observa en Cádiz en 2012; de la misma forma, la recuperación de 2014 y 2015, leve pero generalizada, también se ha trasladado a la ciudad de Cádiz pero no se consiguen los niveles de otros ámbitos geográficos de referencia.

Figura 6. Evolución de la matriculación de turismos (2007=100)



FUENTE: IECA, DGT y Elaboración propia

Tabla 3. Matriculación de vehículos

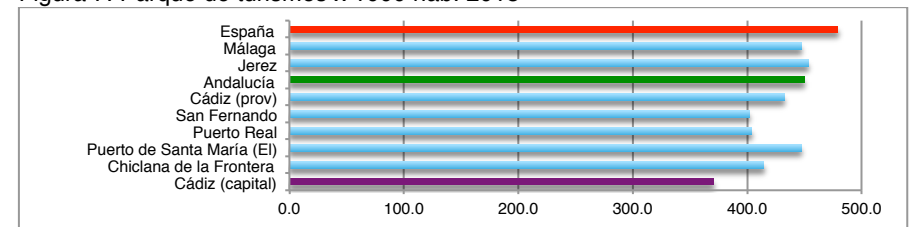
Territorio	VEHÍCULOS MATRICULADOS (X1000 HAB)									
	2007	2008	2009	2010	2011	2012	2013	2014	2015	
Cádiz (capital)	35.2	27.7	20.6	17.5	16.9	12.9	10.5	10.5	14.6	
Bahía de Cádiz	33.7	23.3	20.8	17.0	12.7	9.9	9.6	10.7	14.6	
Provincia	31.7	21.3	18.1	16.9	12.1	9.4	9.2	11.3	13.9	
Andalucía	32.0	22.2	16.9	15.9	11.2	9.2	9.6	11.7	14.7	
España	36.1	25.7	19.6	21.3	17.3	15.0	15.8	19.0	23.5	

FUENTE: IECA, DGT y Elaboración propia

Si atendemos al **parque de turismos** también podemos comparar el número de vehículos por habitante y la cantidad de vehículos de elevada cilindrada (como indicador para aproximarnos al poder adquisitivo de un municipio).

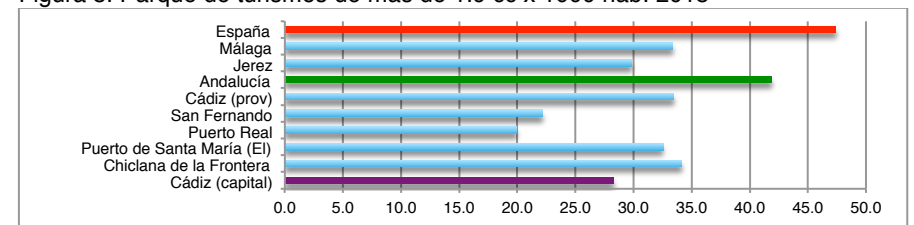
La ciudad de Cádiz es la referencia geográfica que menos turismos tiene por habitante. Salvo San Fernando y Puerto Real, también es la ciudad con menor número de turismos de gran cilindrada por habitante. En este dato influyen tanto las características de la ciudad, que la hacen poco dependiente de los vehículos, como la menor presencia de rentas elevadas en términos comparativos (Figuras 7 y 8).

Figura 7. Parque de turismos x 1000 hab. 2015



FUENTE: IECA, DGT y Elaboración propia

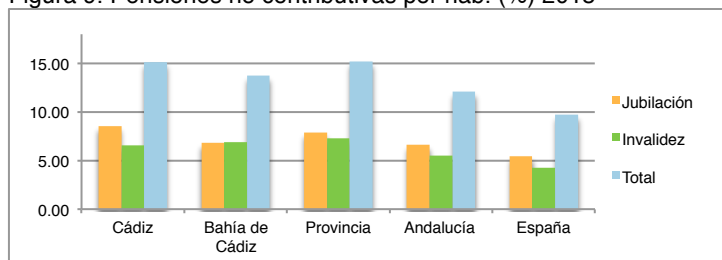
Figura 8. Parque de turismos de más de 1.9 cc x 1000 hab. 2015



FUENTE: IECA, DGT y Elaboración propia

Por último, el número de **pensiones no contributivas** (jubilación e invalidez) nos aproxima a las características del grupo de población económicamente más débil. Las pensiones no contributivas de la Seguridad Social van dirigidas a nacionales o asimilados residentes en territorio nacional que carezcan de rentas e ingresos suficientes y que cumplan los requisitos legales establecidos. Se trata de un indicador social, pero también económico, porque evalúa la presencia de personas con un limitado poder adquisitivo; desde un punto de vista económico cuantifica la imposibilidad de disponer de parte de los recursos humanos para su incorporación al mercado de trabajo.

Figura 9. Pensiones no contributivas por hab. (%) 2015



FUENTE: IECA y Elaboración propia

La ciudad de Cádiz tenía en 2015 una proporción de pensionistas no contributivos superior a la Bahía, Andalucía y España. Aunque Cádiz cuenta con una proporción de población mayor de 65 años superior a la de otros municipios (el 21,7% de la población es mayor de 65

años, frente al 14,7% de Jerez, al 14,6% al 16,7% de Huelva o al 16,5% de Málaga), el dato revela una población en los tramos altos de la pirámide con un poder adquisitivo menor que el de otros ámbitos de referencia (Figura 9).

1.3. OFERTA. ACTIVIDADES ECONÓMICAS Y CARACTERÍSTICAS DE LAS EMPRESAS DE LA CIUDAD

Empresas. Censo y características sectoriales

Conforme los últimos datos disponibles en el Directorio de Empresas y Establecimientos con Actividad Económica en Andalucía, el número de empresas totales en la ciudad fue 6.713 en 2015, lo que supone un 11,6% de las empresas del conjunto de la provincia. La mayor parte de ellas, un 63%, corresponden a personas físicas, un 26,5% a sociedades anónimas y de responsabilidad limitada y el resto son cooperativas y otras formas jurídicas.

Tabla 4. Número de empresas por actividad económica. 2015

Actividad	Número de empresas		Distribución por actividades (%)		% Ciudad en la Prov.	Evolución 2007-15 (%)	
	Provincia	Ciudad	Provincia	Ciudad		Provincia	Ciudad
Industria, energía, agua,	3.161	230	5,5	3,4	7,3	-34,7	-28,3
Construcción	4.611	350	8,0	5,2	7,6	-84,3	-56,3
Comercio	17.584	1.789	30,5	26,6	10,2	-11,7	-14,3
Transporte y almacen.	2.794	320	4,8	4,8	11,5	-29,5	-16,6
Hostelería	6.600	739	11,4	11,0	11,2	-0,3	2,8
Información y comunic.	575	110	1,0	1,6	19,1	12,3	0,0
Banca y seguros	1.157	145	2,0	2,2	12,5	20,5	11,7
Sanidad, educ., resto serv.	21.254	3.030	36,8	45,1	14,3	6,5	-1,7
Total	57.736	6.713	100	100	11,6	-10,7	-8,7

Fuente: Directorio de Empresas (IECA) y elaboración propia.

Por sectores, en la distribución de las empresas de la ciudad el sector de servicios sanitarios, educativos y similares presenta una mayor participación, con un 45,1% del total, seguido del comercio con un 26,6% y hostelería con un 11,0%. La empresas de construcción suponen el 5,2% de la población de empresas de la ciudad (Tabla 4).

Por tamaños, la mayoría son microempresas (menos de diez empleados). Este grupo constituye el 95,6% del total de empresas de la ciudad; un 3,7% de ellas se sitúa en el tramo entre diez y cincuenta empleados y el resto son de más de cincuenta trabajadores.

En cuanto a la evolución del sector empresarial en los últimos años (2007-2015), por término medio en la ciudad han dejado de tener actividad un 8,7% de las empresas, lo que supone un comportamiento mejor que en el ámbito provincial, donde la reducción del número total de empresas se cifra en el 10,7%. Hay sin embargo una gran variabilidad dependiendo del sector (véanse las dos últimas columnas de la Tabla 4). Por ejemplo, el número de empresas del sector de construcción se ha reducido en más de un 50%, mientras que el número de empresas del sector comercial ha bajado un 14%.

Una aproximación a la estructura productiva a través del empleo sectorial

El número de ocupados por sector de actividad atendiendo al Censo de 2011, confirma lo observado para el número de empresas. Mientras el empleo en la construcción es muy bajo, la industria o el comercio, comparativamente hablando, tampoco tienen en la ciudad un gran peso específico; es el sector de servicios sanitarios, educativos y resto de servicios el que aporta el mayor empleo a Cádiz (Tabla 5).

Tabla 5. Estructura productiva

Número de ocupados por sector de actividad CNA09 2011									
	1	2	3	4	5	6	7	8	Total
Cádiz (capital)	8,0	4,5	11,3	3,5	8,5	2,4	2,9	57,4	100,0
Bahía de Cádiz	10,6	6,1	13,2	3,6	7,9	2,2	2,0	53,0	100,0
Provincia	11,0	7,5	14,5	4,6	8,5	1,8	2,2	45,9	100,0
Andalucía	9,8	7,5	14,8	4,1	7,5	2,2	2,4	43,2	100,0

1. Industria, energía, agua y gestión de residuos; 2.Construcción; 3. Comercio; 4. Transporte y almacenamiento; 5. Hostelería; 6. Información y comunicaciones; 7. Banca y seguros; 8. Servicios sanitarios, educativos y resto de servicios.
FUENTE: IECA

Si desagregamos más los sectores de actividad observamos varios hechos que diferencian claramente a Cádiz del resto de referencias geográficas: 1. La ciudad presenta una proporción de población ocupada en actividades vinculadas a la Administración Pública y Defensa del 15,2%, muy superior a la de Málaga (8,5%), Sevilla (10,9%) o Huelva (11,5%); las diferencias no son tan acentuadas pero se mantienen en Educación y en Actividades Sanitarias 2. La

ciudad de Cádiz presenta una proporción de ocupados en bares y restaurantes (7,1% del empleo de la ciudad) superior a la de ciudades como Sevilla, Málaga, Jerez o Huelva (4,8%, 6%, 5,8% y 4,5%, respectivamente). 3. La proporción de empleo en 2011 en el sector de Transporte Marítimo y Actividades Anexas al Transporte, sector vinculado a la actividad portuaria, era de 1,9%, muy inferior a la de Algeciras (8,4%), similar al de Valencia (2%), pero superior al de otras ciudades portuarias como Málaga (1,5%) o Sevilla (1,2%).

Empresas. Competitividad

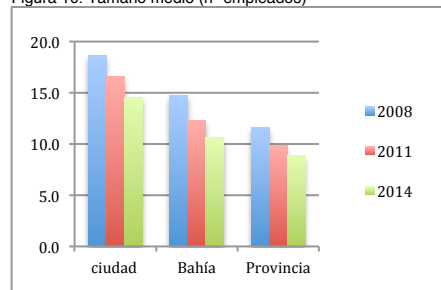
El objetivo de este apartado es analizar variables clave de competitividad de las empresas de la ciudad, como el tamaño, los costes de personal, productividad o beneficios. Para ello se ha tomado una muestra de aquellas que cumplan tres requisitos: primero, que tengan cuentas depositadas en el Registro Mercantil; segundo, que sean empresas pequeñas (al objeto de que sea representativa de la población de empresas de la ciudad, puesto que como se ha indicado, la mayor parte tienen un tamaño reducido en términos de empleados); tercero, que tengan datos disponibles sobre las variables de interés. Con esta información se han realizado dos tipos de análisis. Un primer estudio compara la situación de las empresas de la ciudad con otros ámbitos (Bahía y provincia) en tres años de un periodo caracterizado por una fuerte crisis económica

(2008-2011-2014); con los criterios anteriores, la muestra en 2008 está formada por 720 empresas de Cádiz, 2.620 de la Bahía y 7.950 de la; esta cifra se ha reducido en años sucesivos, recuérdese que, como se indicó anteriormente, en 2014 hay casi un 7% menos de empresas que en 2008. Un segundo análisis presenta la evolución de empresas en la ciudad que han mantenido su actividad económica desde 2008; en este caso el número de empresas analizadas se reduce a 260 porque el seguimiento se realiza a las mismas empresas durante todo el periodo 2008-2014 (se requiere por tanto que la fecha de constitución corresponda a un ejercicio anterior a 2008 y que mantengan su actividad durante todo el periodo).

El primer análisis arroja los siguientes resultados. El tamaño de las empresas está relacionado positivamente con variables clave de competitividad, como la intensidad exportadora, las actividades de I+D y la productividad. El tamaño medio de las empresas de la ciudad en términos de número de empleados es superior al tamaño medio de las empresas de la Bahía y provincia, cifrándose en 2014 en unos 15 empleados por empresa frente a los 10 en la Bahía y 9 en la provincia. En cuanto a su evolución, el tamaño medio ha caído de 19 empleados por empresa en 2008 a 15 en 2014. La reducción del tamaño medio del número de empleados es una circunstancia

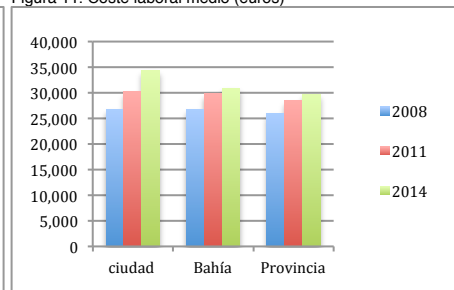
común a los tres ámbitos (Figura 10) y tiene su origen, entre otras causas, en los reajustes empresariales derivados de la crisis económica.

Figura 10. Tamaño medio (nº empleados)



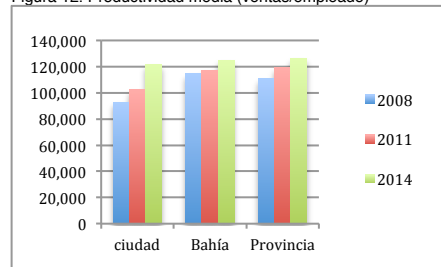
Fuente: SABI y elaboración propia

Figura 11. Coste laboral medio (euros)



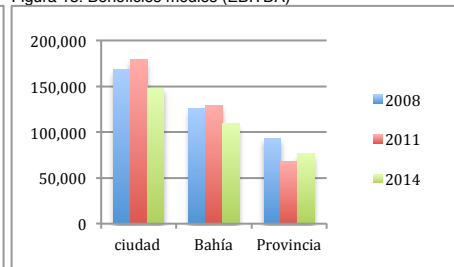
Fuente: SABI y elaboración propia

Figura 12. Productividad media (ventas/empleado)



Fuente: SABI y elaboración propia

Figura 13. Beneficios medios (EBITDA)



Fuente: SABI y elaboración propia

La evolución del coste salarial medio por trabajador sigue un patrón similar en los tres ámbitos; sin embargo, existen discrepancias en sus niveles. El coste laboral medio en la ciudad en 2008 fue similar al de la Bahía y un 3% superior al provincial. En 2014 la brecha se ha ampliado a un 15% con respecto a la provincia y un 11% con respecto a la Bahía (Figura 11). Estas diferencias se deben a las

discrepancias entre sectores, pero también a indemnizaciones por reajustes de personal.

Los niveles medios de productividad en 2014 son similares en los tres ámbitos (Figura 12). Durante el periodo 2008-2014 estos niveles han crecido, si bien este crecimiento está más provocado por el reajuste (reducción) del empleo que por un crecimiento real del output.

Una circunstancia común a los tres ámbitos es la caída de los beneficios medios por empresa. Como se aprecia en la Figura 13, el EBITDA (beneficios brutos antes de impuestos y amortizaciones) ha experimentado un descenso considerable durante el periodo de crisis, más acentuada en la Bahía que en la ciudad y provincia.

Empresas. Evolución de los Indicadores de competitividad empresarial en la ciudad

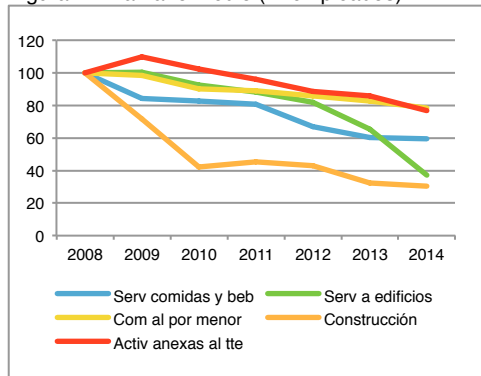
Como se indicaba en el anterior apartado, el tamaño medio de las empresas de la ciudad se ha reducido en el periodo 2008-2014, si bien, existen discrepancias por sectores. La Figura 14 muestra que las empresas de la construcción son las que más reducción de trabajadores experimentan, junto con las de servicios de mantenimiento a edificios. Las actividades anexas al transporte (donde se enclavan la mayor parte de empresas ligadas al Puerto), son las que en menor medida han reducido su personal.

El coste medio por empleado se ha incrementado a lo largo del periodo, si bien este incremento puede deberse más a indemnizaciones que a subidas salariales reales. A este respecto, la tendencia es común a todos los sectores (Figura 15).

La evolución de la productividad media de las empresas que mantienen su actividad en el periodo es similar en todos los sectores, salvo en las empresas de construcción, que experimentan un incremento aparente durante 2009 y 2010 por los estímulos gubernamentales. Esta alteración se equilibra en los ejercicios siguientes (Figura 16).

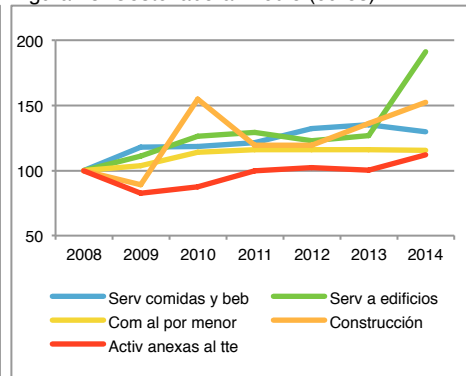
Los beneficios empresariales siguen un patrón de comportamiento muy fluctuante (Figura 17). El sector de comercio al por menor es el que mantiene una situación más estable. Destaca también la caída de beneficios en 2014 de las empresas de actividades anexas al transporte, muy ligadas a la actividad portuaria.

Figura 14. Tamaño medio (nº empleados)



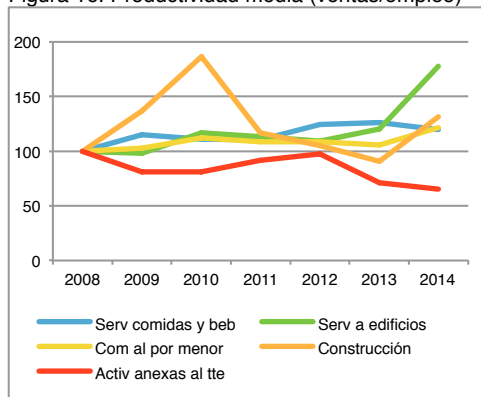
Fuente: SABI y elaboración propia

Figura 15. Coste laboral medio (euros)



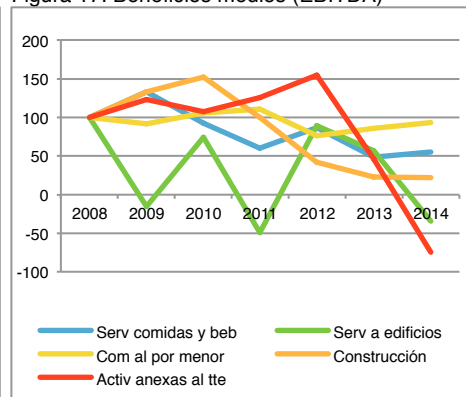
Fuente: SABI y elaboración propia

Figura 16. Productividad media (ventas/empleo)



Fuente: SABI y elaboración propia

Figura 17. Beneficios medios (EBITDA)



Fuente: SABI y elaboración propia

1.4. MERCADO DE TRABAJO

Tasa de paro

Los datos de los indicadores “Urban Audit” publicados por el INE permiten disponer del desempleo de la ciudad según la EPA. Como este indicador puede ser errático, se proporciona la media anual y no el dato trimestral. En 2015 la ciudad de Cádiz tenía una tasa de paro del 36,13%, mientras la de Huelva era el 33,9%, la de Málaga el 25,6% y la de Sevilla el 27,86%.

Una visión alternativa es la proporcionada por el Censo de Población de 2011, que también permiten calcular la tasa de paro municipal. En 2011 la tasa de paro del municipio de Cádiz era el 37,9%, mientras

que la Bahía tenía un 40%, la provincia un 43% y Andalucía un 38,9%. En adelante, los datos de paro registrado nos permitirán hacer un seguimiento detallado del comportamiento del desempleo hasta la actualidad.

Paro registrado

El paro registrado incluye el número de demandas de empleo pendientes de satisfacer en las oficinas públicas de empleo. El concepto de Demandantes de Empleo No Ocupados (DENOs) comprende, además de a los parados registrados, a los eventuales agrarios subsidiados, estudiantes, demandantes de empleo coyuntural, etc. En nuestro caso, haremos un análisis únicamente del paro registrado, que es la variable más utilizada, si bien se puede comprobar que los resultados coinciden con los DENOs.

Si atendemos al número de parados registrados por habitante, la ciudad de Cádiz presentaba en 2006 peores cifras que la Bahía, la provincia y la región (Figura 18). Con el inicio de la crisis y la pérdida de empleo en el sector de la construcción, la ciudad ha pasado a tener un menor porcentaje de paro registrado por habitante que la Bahía o la provincia, pero se mantiene con más desempleo que la media andaluza. De hecho, Cádiz ha experimentado entre enero de 2006 y enero de 2016 un incremento del desempleo por habitante del 37%, mientras la Bahía, la provincial y Andalucía han

experimentado un crecimiento del 70%, 88% y 84%, respectivamente. Por el contrario, desde que se observa una ligera recuperación, de 2013 a 2016, el paro registrado por habitante en la ciudad de Cádiz ha bajado un 5,45%, mientras que en la provincia lo ha hecho un 11,27%, en la región un 11,41% y en España un 15,42%.

Figura 18. Paro registrado por habitante 2006-2016 (%)

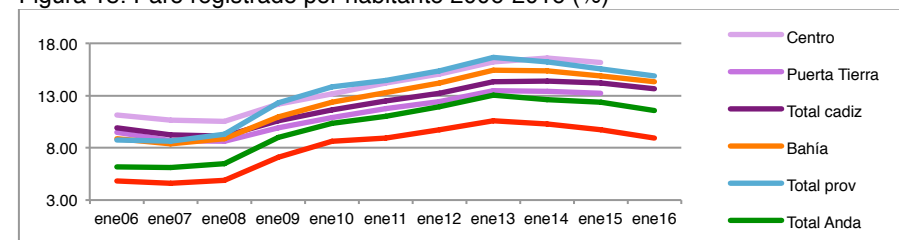
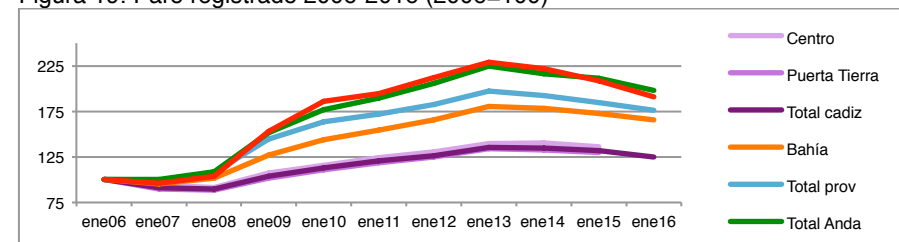


Figura 19. Paro registrado 2006-2016 (2006=100)



FUENTE: ARGOS, IECA, SEPE y Elaboración propia

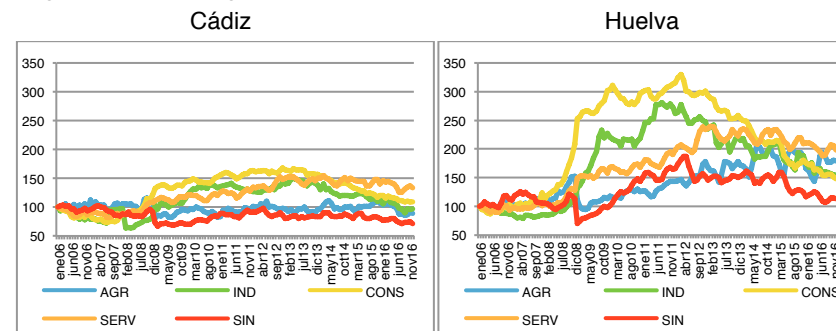
Si comparamos la senda que han seguido Cádiz, la Bahía, la provincia y Andalucía para intentar recuperar los niveles de 2006, observamos que la ciudad se aleja mucho menos de los niveles de

enero de 2006 que la provincia o la región, pero el resto de referencias experimentan una reducción más acentuada que la de la capital y su velocidad de convergencia parece ahora mayor (Figura 19).

Los datos mensuales por sector de actividad del desempleado y la comparación gráfica con el de la ciudad de Huelva, por ejemplo, permiten observar dos nuevos hechos (Figura 20): 1. Comparativamente hablando, Cádiz sufre menos el impacto de la crisis porque ésta se concentró en el sector de la construcción, que en la ciudad no tenía tanta importancia como en otros entornos. La poca dependencia de la construcción se puede tornar en inconveniente si el sector se reactiva en los próximos años. 2. El desempleo en la ciudad muestra poca variación estacional comparado con otros entornos, lo que es reflejo de la poca importancia que tienen las actividades estacionales en la destrucción (y creación) de empleo en la capital.

Aún así, no olvidemos que el análisis anterior tiene que ver con la evolución y convergencia a los niveles de 2006, no con la situación de cada municipio. Tanto en términos de tasa de desempleo como de paro registrado, las cifras de desempleo en Cádiz en 2006 y en 2016 son peores que las de Huelva.

Figura 20. Paro Registrado por sector de actividad (ene2006=100)



FUENTE: ARGOS y Elaboración propia

TABLA 6. Porcentaje de población parada por habitante (Ene 2006-Ene 2016)

	Centro	Puertatierra	Cádiz ciudad	Cádiz Provincia	Andalucía	España
ene06	11.12	9.49	9.93	8.77	6.15	4.86
ene07	10.67	8.67	9.21	8.64	6.10	4.61
ene08	10.54	8.60	9.12	9.28	6.50	4.90
ene09	12.20	9.93	10.62	12.29	8.97	7.12
ene10	13.18	10.93	11.61	13.85	10.37	8.61
ene11	14.19	11.76	12.50	14.46	11.05	8.97
ene12	15.06	12.46	13.25	15.38	11.93	9.73
ene13	16.22	13.48	14.31	16.68	13.06	10.57
ene14	16.61	13.43	14.38	16.22	12.61	10.29
ene15	16.20	13.24	14.20	15.58	12.36	9.71
ene16			13.64	14.90	11.59	8.92

Nota: No se incluye el dato de paro registrado para el Centro y Puertatierra a partir de 2016 porque Argos ha dejado de proporcionar esa información por código postal.
Fuente: Argos, INE y elaboración propia.

En cuanto al desempleo por zonas, en la Tabla 6 se muestra el porcentaje de parados para las dos grandes zonas en que se divide la capital. Aunque Intramuros tiene un porcentaje superior al de Extramuros, el comportamiento varía mucho por barrios. En Intramuros son los barrios de San Juan, El Pópulo y Santa María los que concentran el mayor número de desempleados; en Extramuros

son San Severiano, La Paz y parte de Astilleros los que tienen el porcentaje de paro más elevado. La evolución desde 2006 del desempleo en Intramuros y Extramuros es, manteniendo las distancias, prácticamente idéntica.

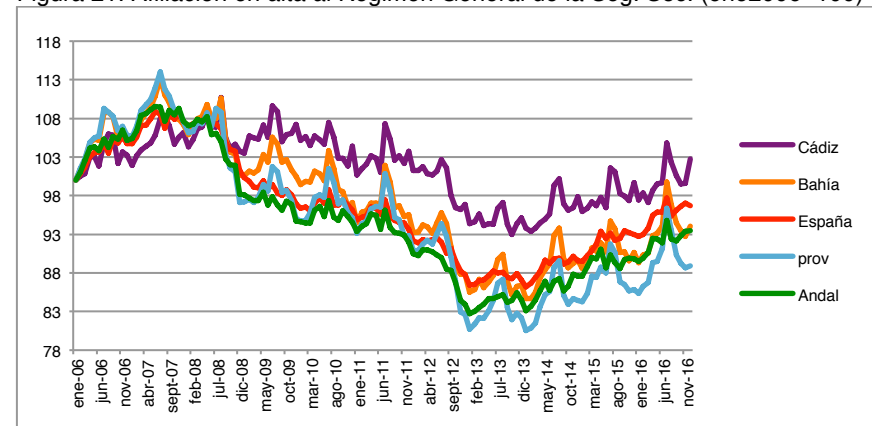
Afiliación a la Seguridad Social

Los datos de altas en afiliación a la Seguridad Social nos proporcionan una imagen de la población ocupada en la ciudad de Cádiz. Las cifras no son comparables con las de paro registrado porque existen múltiples motivos por los que una persona que no trabaja opta o no por inscribirse en una oficina de empleo. Con estas salvedades, y aunque se han producido algunos cambios metodológicos, este indicador es relevante para ver las diferencias entre Cádiz y otros ámbitos geográficos de referencia.

La evolución del número de afiliados de alta en el Régimen General de la Seguridad Social a final de mes pone de manifiesto el tipo de empleo en Cádiz (Figura 21). La gran proporción de empleo público ha provocado que los efectos de la crisis se noten menos que en el resto de referencias geográficas. El mercado de trabajo en la capital está menos sometido a la estacionalidad que el de los entornos más cercanos (Bahía y provincia), pero sí es mayor que en Andalucía o España. Mientras los afiliados en la ciudad han recuperado el nivel de enero de 2006, todavía no lo han hecho en la Bahía, la provincia,

Andalucía o España. Sin embargo, la velocidad de recuperación en Cádiz, por las características del tejido productivo, es menos acentuada que en el resto.

Figura 21. Afiliación en alta al Régimen General de la Seg. Soc. (ene2006=100)



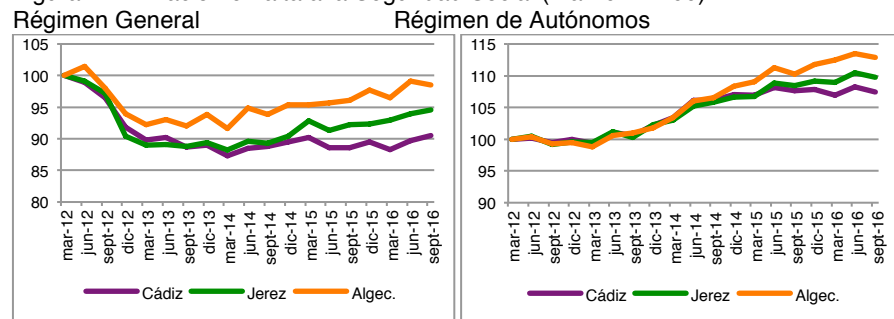
Fuente: Seguridad Social

La misma operación para el Régimen de Autónomos pronostica una evolución similar a la de España, pero inferior a la de la Bahía, la provincia y Andalucía, que es comparativamente mejor (no se aporta el gráfico porque desde 2006 se han incorporado diferentes colectivos a la serie y, aunque ese hecho afecta por igual a todas las referencias, genera una representación gráfica que puede inducir a confusión).

Si atendemos a la perspectiva de afiliación a la Seguridad Social según municipio de residencia de la persona afiliada (independientemente de dónde trabaje), tendremos una imagen del ritmo de ocupación de la población que reside en Cádiz (Figura 22). Este hecho nos permitirá comprobar si la afiliación observada anteriormente corresponde a población que reside fuera de la ciudad o a la población residente en Cádiz.

La población que vive en Cádiz ha sufrido un descenso de la afiliación al Régimen General similar al de Jerez o Algeciras hasta 2013, si bien el ritmo de recuperación en estas dos ciudades a partir de esa fecha es superior al de Cádiz, que parece mantenerse constante. Algo similar ocurre con los autónomos, que se comportan igual en las tres ciudades hasta 2015 y luego siguen creciendo para los residentes en Jerez y Algeciras pero no para los habitantes de Cádiz.

Figura 22. Afiliación en alta a la Seguridad Social (mar2012=100)



Fuente: Seguridad Social

Si conectamos los afiliados por lugar de trabajo y por lugar de residencia podemos desprender que el poco empleo que se genera en Cádiz, vía Régimen General y vía Autónomos, tiende a ser para población residente fuera de la ciudad más que para población residente en Cádiz.

Contratación

El número de contratos formalizados es un indicador de actividad económica, pero también puede proporcionar una idea del grado de precariedad laboral.

En la ciudad de Cádiz se formalizaron, como en el resto de territorios, más contratos temporales que indefinidos; este hecho es lógico por la sucesión de contratos temporales según necesidades en contraposición a la existencia de una única contratación anual si ésta es indefinida (Tabla 7).

TABLA 7. CONTRATOS SEGÚN TIPO Y JORNADA POR CADA 1000 HABITANTES

	2007							TOTAL	
	INDEFINIDO				TEMPORAL				
	TOT	J. Completa	J. Parcial	Fijo Disc.	TOT	J. Completa	J. Parcial		NO ESP
Cádiz (capital)	32	21	9	2	453	276	177	3	488
Bahía de Cádiz	28	18	8	2	375	248	127	1	404
Provincia	26	17	7	2	424	315	109	1	451
Andalucía	31	22	7	2	487	394	93	3	520
	2015							TOTAL	
	INDEFINIDO				TEMPORAL				
	TOT	J. Completa	J. Parcial	Fijo Disc.	TOT	J. Completa	J. Parcial		NO ESP
Cádiz (capital)	20	10	8	2	486	244	242	0	507
Bahía de Cádiz	17	8	6	3	351	177	175	0	369
Provincia	16	8	6	2	439	269	170	1	456
Andalucía	19	10	7	2	501	353	148	2	522

FUENTE: IECA y elaboración propia

En Cádiz se registra una proporción de contratos temporales superior a la de la Bahía o provincia, lo que está condicionado por las características del sector en el que se crea, fundamentalmente servicios; en el resto de referencias geográficas la construcción concentra más contratos. Sólo en la Bahía la industria acumula más contratación que en Cádiz.

En Cádiz los contratos indefinidos por habitante han disminuido desde 2007, mientras que los contratos temporales han aumentado. Este aumento es superior en la ciudad de Cádiz si lo comparamos con la provincia o Andalucía, que prácticamente tienen los mismos contratos por habitante que en 2007; la Bahía formaliza menos contratos temporales por habitante que en 2007.

1.5. ACTIVIDAD ECONÓMICA GENERADA POR EL PUERTO

El Puerto de la Bahía de Cádiz (PBC) está compuesto por las dársenas de Cádiz-Ciudad, Zona Franca, La Cabezuela-Puerto Real, El Puerto de Santa María y Puerto Sherry. Esta última, con uso náutico-deportivo, pero aunque pertenece al Dominio Público portuario de la Autoridad Portuaria de la Bahía de Cádiz, su gestión no es responsabilidad directa de la APBC. La dársena de Cádiz-Ciudad, con una superficie terrestre de 75,5 hectáreas, tiene un uso comercial, pesquero, de pasajeros y náutico-deportivo. En ella se

ubica el Centro de Reparación y Transformación de Buques de Navantia. La Tabla 8 recoge los principales usos comerciales, atendiendo a los metros lineales de muelle destinado a cada actividad, y su comparación con la media de Puertos del Estado.

Con un total de 3.410 miles de toneladas de mercancías movidas en el Puerto en 2015, el PBC ocupa una posición en el conjunto de Puertos del Estado que viene oscilando entre los puestos 20-21 (de 28 Puertos de I.G.) en los últimos años. En pesca y pasajeros de cruceros, sin embargo, ocupa las posiciones quinta y sexta, respectivamente. Por tanto, del conjunto total de mercancías, la pesca ocupa un lugar muy relevante, no solo por la generación de empleos de la actividad extractiva, sino también por la actividad comercializadora que se genera en su entorno. Igualmente, el tráfico de pasajeros de cruceros, con más de cuatrocientos mil cruceristas en 2015, ha adquirido gran importancia en los últimos años. La Tabla 9 resume los principales tráficos y su evolución en los últimos años.

Tabla 8. Metros lineales de muelle clasificados por su uso comercial

Usos comerciales	Puerto de la Bahía de Cádiz		Media Puertos del Estado
	Metros lineales	%	%
Mercancía General	1.572	17,16	9,04
Contenedores	591	6,45	8,64
Ro-Ro	1.130	12,33	5,83
Graneles sólidos sin instalación especial	835	9,11	6,73
Graneles sólidos por instalación especial	230	2,51	4,17
Graneles líquidos	520	5,68	9,25
Pasajeros	324	3,54	10,17
Pesca, armamento, reparación, desguace	1.690	18,45	14,81
Otros	2.270	24,78	31,36
TOTAL	9.162	100	100

(1) No incluye los muelles de calado inferior a 4 metros.
Fuente: PBC y Puertos del Estado.

El movimiento de mercancías y personas generan empleo y actividad económica tanto en la ciudad, como en todo el entorno y área de influencia del Puerto. Estos efectos pueden identificarse a través de dos magnitudes: valor añadido bruto, que mide la riqueza generada por la actividad portuaria, y empleo, que mide su impacto sobre el mercado de trabajo.

Tabla 9. Evolución de tráficos en el Puerto de la Bahía de Cádiz

TRÁFICO DE MERCANCIAS	2007	2009	2011	2013	2014	2015
1. Graneles líquidos	78	120	169	95	158	296
2. Graneles sólidos	4.406	1.637	1.851	1.868	1.776	1.624
3. Mercancía general	2.659	2.079	1.963	1.621	1.476	1.327
4. Total mercancías (1+2+3)	7.143	3.836	3.983	3.584	3.410	3.247
5. Avituallamiento	89	152	104	124	120	150
6. Pesca fresca	22	20	19	21	14	13
Tráfico total (Miles t)	7.254	4.008	4.106	3.729	3.543	3.410
OTROS TRÁFICOS	2007	2009	2011	2013	2014	2015
Contenedores (TEUS)	143.662	106.399	92.215	92.332	85.462	67.312
Pasajeros línea regular	34.923	21.761	20.120	23.157	20.733	21.350
Vehículos	20.200	13.093	10.568	12.355	10.945	11.109
Pasajeros de cruceros	187.164	237.066	377.434	375.134	381.302	411.453

Es preciso advertir que la actividad económica generada por el puerto no se limita a las empresas o instituciones que prestan servicios portuarios, y que son necesarias para el movimiento de buques y mercancías (industria portuaria), sino que se extiende a otro conjunto de empresas cuya actividad económica está vinculada a la industria portuaria mediante una relación de dependencia del puerto (industria dependiente). Por último, en la cuantificación de los

efectos de la actividad económica portuaria es habitual distinguir entre efectos directos (relacionados directamente de la industria portuaria o dependiente), indirectos (generada por las compras que la industria portuaria o dependiente realiza a otras empresas) e inducidos (generados por la renta de los trabajadores de la industria portuaria e industria dependiente). Con estas definiciones y aplicando una metodología basada en encuestación directa (para el cálculo de los efectos directos) y en tablas input-output (para el cálculo de los efectos indirectos e inducidos) es posible responder a las siguientes cuestiones:

¿Cuántos empleos directos y cuanta riqueza en términos de valor añadido bruto genera el PBC?

¿Qué parte de esa actividad es atribuible a la industria portuaria y qué parte a la industria dependiente?

¿Cuál es el impacto real de la actividad pesquera?

¿Cuál es el impacto económico de los pasajeros de cruceros que transitan por el PBC?

¿Qué parte de la actividad económica generada por el PBC es imputable a la ciudad de Cádiz?

El PBC, entendido como el conjunto de actividades que comprenden la industria portuaria, industria dependiente, cruceros y pesca generó

en 2014 un impacto económico, incluyendo inversiones, de 10.859 empleos y un VAB de 562,5 millones de euros (Tabla 10).

Tabla 10. Impacto Económico 2014 del PBC

	EMPLEO	VAB
Directo	4.366	277.361
Indirecto	3.947	169.084
Inducido	2.546	116.106
TOTAL	10.859	562.551

FUENTE: Elaboración propia a partir del informe de Impacto Económico del PBC 2014.

De los 10.859 empleos totales, el 24,2% corresponden a impacto de la industria portuaria, el 62,2% a la industria dependiente, el 10,7% a pesca y el 2,9% al tráfico de cruceros.

Los datos de la Tabla 10 corresponden a impacto directo, indirecto e inducido del PBC en Andalucía. Por definición, puesto que los indirectos e inducidos se extraen a partir de las Tablas Input-Output, estos empleos hacen referencia al impacto generado tanto en la ciudad, como en la provincia y en la región; es imposible dilucidar con precisión cuántos corresponden a cada ámbito geográfico. Como es lógico, la mayor parte de ellos se generan en el entorno geográfico del PBC, pero resulta imposible saber dónde.

Para intentar comprender la influencia del Puerto en la ciudad de Cádiz, podemos aproximar el empleo y VAB acudiendo sólo a los impactos directos (los obtenidos mediante encuestación o acudiendo al Registro Mercantil sin considerar el impacto de las inversiones) y

contabilizando únicamente aquellas empresas o instituciones con domicilio en la capital. Este sistema asume el riesgo de contabilizar como empleo generado en la capital el de empresas que tienen su domicilio en Cádiz, pero ejercen parte de su actividad portuaria fuera de la capital (por ejemplo en Puerto Real), y viceversa, perder aquellos empleos de empresas con domicilio en Puerto Real pero que trabajan en actividades portuarias propias de las instalaciones del puerto en la ciudad. En el caso de las actividades de cruceros, no se puede hacer esta separación porque el impacto se ha calculado a partir de una encuesta de gasto de los puertos andaluces.

Siguiendo el criterio anterior, en la Tabla 11 se recoge el impacto directo del PBC en la ciudad de Cádiz en términos de empleo y VAB. El Puerto generó en 2014 un empleo directo en la ciudad de 1.216 personas y un VAB directo de 72.915 miles de euros.

Tabla 11. Impacto Directo del PBC 2014 (Cádiz ciudad y total)

	EMPLEO				VAB			
	Industria Portuaria	Industria Dependiente	Pesca	Cruceros	Industria Portuaria	Industria Dependiente	Pesca	Cruceros
Cádiz (ciudad)	712	357	147	-	41.216	26.454	5.245	-
Resto	238	2.004	697	-	16.982	160.632	19.853	-
TOTAL	950	2.361	844	211	58.198	187.086	25.098	6.979

NOTA: Empleo en número de personas y VAB en miles de euros
FUENTE: Elaboración propia a partir del informe de Impacto Económico del PBC 2014.

Obsérvese que aproximadamente tres cuartas partes del empleo directo generado por la industria portuaria del PBC se localiza en la ciudad (autoridad portuaria, agentes de aduanas, consignatarios,

transportes, etc). Sin embargo, el impacto directo en la ciudad de la industria dependiente y de la pesca es considerablemente inferior en términos relativos; en el caso de la industria dependiente por tratarse de empresas con actividad fundamentalmente en Puerto Real y Puerto de Santa María, y en el caso de la pesca por la presencia de barcos y mayoristas con actividad en otros puertos.

1.6. CONCLUSIONES

El informe revela, en general, una ciudad estancada y sin capacidad para aprovechar una hipotética generación de empleo derivada de la salida de la crisis.

El empleo en la ciudad depende fundamentalmente del sector público y de las empresas dedicadas a los servicios tradicionales. Cádiz carece de un sector tractor o de proyectos de referencia para generar empleo en los próximos años.

A continuación se detallan las conclusiones por apartado:

1.6.1 Demanda

- Potencial de demanda en consonancia con otras aglomeraciones urbanas de similar tamaño.
- Renta estimada en la ciudad de unos veinte mil euros. Superior a la media de otros ámbitos geográficos (Bahía, Cádiz y Andalucía).
- Capacidad de demanda sin grandes fluctuaciones temporales y más resistente a la crisis que en otros ámbitos.

- Recuperación de la capacidad de gasto en la ciudad más lenta que en otros ámbitos.
- Presencia de un elevado número de personas con pensiones no contributivas (mayor que en otros ámbitos geográficos) y bajo poder adquisitivo.
- Desigualdad en la renta no muy elevada e inferior a otros ámbitos geográficos.
- En la ciudad coexiste una población ocupada con una renta media estable, moderadamente elevada en relación con otros colectivos, con un gran número de parados y pensionistas no contributivos.
- Cádiz tiene un turismo de perfil nacional y asociado a la época estival, si bien los visitantes extranjeros compensan los meses de junio y octubre. La ocupación media de los hoteles es superior a la de Jerez y, de junio a septiembre, superior a la de la ciudad de Sevilla.

1.6.2 Oferta y modelo productivo

- La estructura económica de la ciudad es muy dependiente del sector servicios.
- Muy baja participación de la industria (8% del empleo) y de la construcción (4,5% del empleo).
- Estructura económica poco diversificada y con tendencia hacia la concentración en actividades terciarias tradicionales.

- Las empresas de la construcción se han reducido en más de la mitad durante la crisis y las industriales en casi un treinta por ciento.
- Composición de las actividades de servicios con un elevado peso de actividades tradicionales: el comercio supone el 26,6% del total de empresas de la ciudad y la hostelería el 11%.
- La oferta de ciertas actividades relacionadas con los servicios tradicionales (servicios de comidas y bebidas) presenta en términos relativos valores superiores a ciudades como Algeciras o Jerez.
- Las empresas que han subsistido durante el periodo de crisis han realizado un proceso de reajuste (reducción de su tamaño en torno a un 25%), lo que les ha permitido elevar sus niveles de productividad e igualarlos a otros ámbitos geográficos.
- Todavía existe margen de crecimiento para ciertas actividades relacionadas con el comercio minorista tradicional (descontando reparación de vehículos). El empleo en este sector –oferta– en relación con la demanda, es inferior al que se registra en ciudades como Jerez o Algeciras.
- La evolución en la composición de la estructura empresarial no pronostica un cambio de modelo productivo en el corto plazo. Las actividades terciarias tradicionales, como la restauración, siguen

creciendo, mientras la desaparición de empresas en sectores industriales y de la construcción no es sustituida por otras actividades tecnológicamente más avanzadas.

- Las empresas ligadas al sector “transporte marítimo, almacenamiento y actividades anexas al transporte”, en el que se ubican la mayor parte de las empresas de servicios portuarios, son las que en mayor proporción han mantenido el empleo durante la crisis.

1.6.3 Mercado de trabajo

- La tasa de paro está por encima del treinta y cinco por ciento. Cádiz es una de las capitales de provincia españolas con más paro.
- El empleo en Cádiz está vinculado, en una gran proporción, al sector público y al sector servicios.
- Las afiliaciones en alta al Régimen General de la Seguridad Social han evolucionado mejor que en el resto de referencias territoriales, si bien la recuperación de los últimos años es menos intensa en la ciudad.
- Si atendemos sólo a la población que reside en la ciudad, las afiliaciones en alta, tanto en el Régimen General como en el de Autónomos, no muestran la recuperación de otros ámbitos urbanos cercanos.

- La ligera generación de empleo experimentada en los últimos años no es tanto de población residente en la capital, como de población que vive en otros municipios y trabaja en Cádiz.
- El aumento del paro durante la época de crisis no ha sido tan fuerte como en otros entornos, pero la recuperación de los últimos años no es tan intensa como en otras ciudades.
- Las características del mercado de trabajo de Cádiz (empleo público y sector servicios) implican una mayor proporción de contratos indefinidos, aunque similar a Andalucía, y una mayor proporción de contratos temporales, sobre todo a jornada parcial.

1.6.4 Impacto económico en la ciudad de la actividad económica generada por el Puerto

- El Puerto de la Bahía de Cádiz tuvo en 2014 un impacto económico total en Andalucía de 10.859 empleos y un VAB de 562,6 millones de euros. Este dato incluye industria portuaria, industria dependiente, cruceros y pesca; también se han computado las inversiones empresariales.
- El impacto económico en la ciudad es de difícil medición. Si atendemos sólo a los impactos directos y a las empresas con domicilio en la capital, el 27,9% del empleo directo generado por el PBC se concentra en Cádiz, en su mayor parte en la industria portuaria (Autoridad Portuaria, Consignatarios, etc); en términos

de VAB, en la ciudad se concentra el 26,3% del VAB directo generado por el PBC.