

FORO DE CÁDIZ Y SU PUERTO

RELACIÓN PUERTO – CIUDAD: EXPERIENCIAS DE UN DIÁLOGO INELUDIBLE

Cádiz, 25-XI-2015

Alejandro L. Grindlay Moreno
Dr. Ing. Caminos, Canales y Puertos
Profesor Titular Dpto. de Urbanística y O.T.



Universidad de Granada

FORO DE CÁDIZ Y SU PUERTO

RELACIÓN PUERTO – CIUDAD: EXPERIENCIAS DE UN DIÁLOGO INELUDIBLE

0. **Presentación**

I. **Aproximación a la relación ciudad-puerto**

II. **Referentes de las experiencias mundiales de transformación portuaria**

III. **Potencialidades urbanísticas de los espacios portuarios y algunas experiencias españolas: Balances críticos**

IV. **Reflexiones finales**

grindlay@ugr.es



Universidad de Granada

0. Presentación



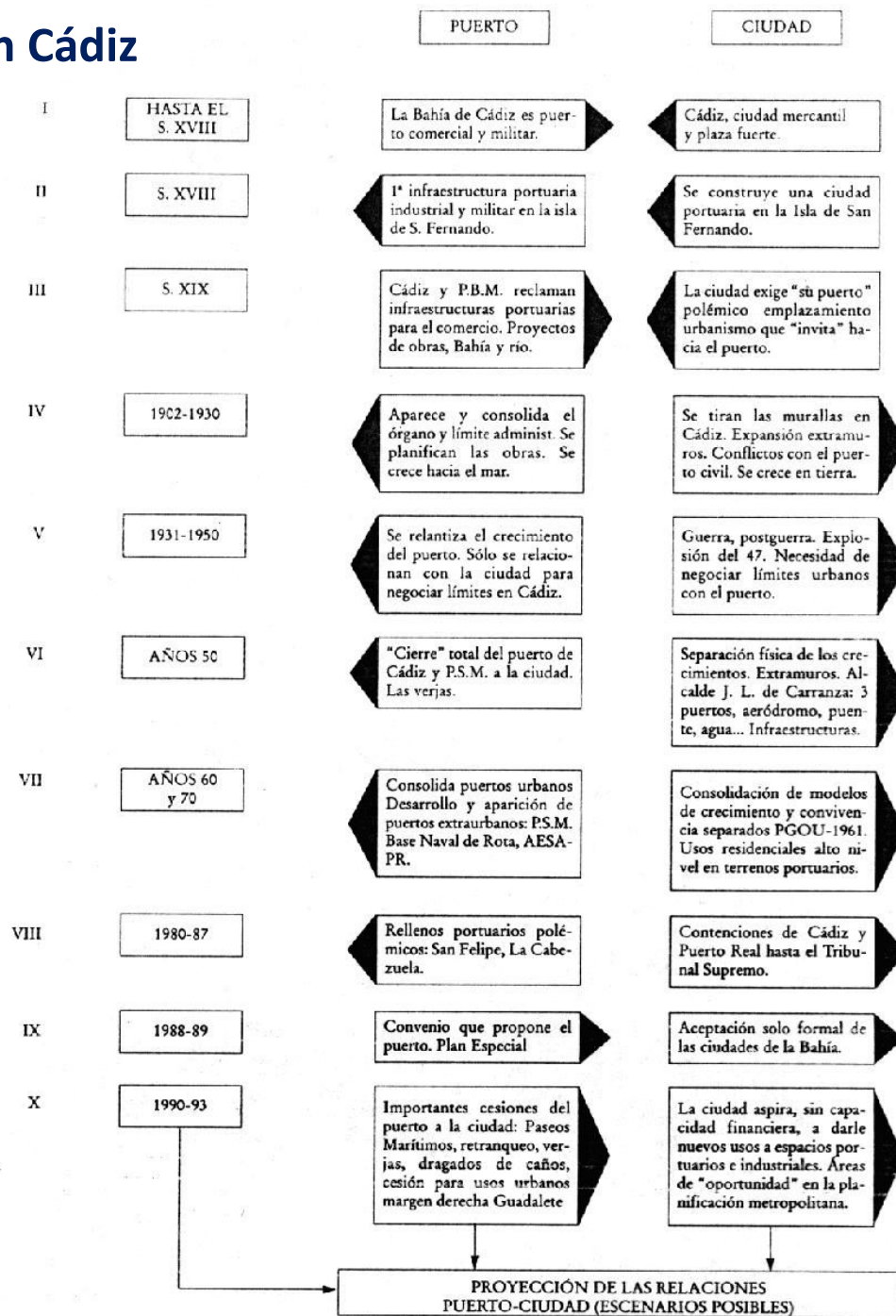
Málaga, 1970

I. Aproximación a la relación ciudad-puerto

ETAPAS

Stage	Symbol ○ city ● port	Period	Characteristics
I Primitive cityport § de unidad		Ancient-medieval to 19th century	Close spatial and functional association between city and port
II Expanding cityport § de crecimiento y distanciamiento		19th-early 20th century	Rapid commercial and industrial growth forces port to develop beyond city confines, with linear quays and break-bulk industries
III Modern industrial cityport § de aislamiento y separación		mid-20th century	Industrial growth (especially oil refining) and introduction of containers and ro-ro facilities require separation and increased space
IV Retreat from the waterfront § de acercamiento e integración		1960s-80s	Changes in maritime technology induce growth of separate maritime industrial development areas
V Redevelopment of the waterfront		1970s-90s	Large-scale modern port consumes large areas of land- and water-space; urban renewal of original core

Puerto – Ciudad en Cádiz



Fuente: J.M. Barragán, 1995. Puerto, ciudad y espacio litoral en la Bahía de Cádiz.

§ Etapa de unidad urbano-portuaria

VENETIA.



Venecia, S.XVI

§ Etapa de unidad urbano-portuaria



El tráfico de grandes cruceros limitado en Venecia (2014)

Fuente: <http://www.diariodenautica.com/>

§ Etapa de unidad urbano-portuaria



Trieste, S.XIX

§ Etapa de unidad urbano-portuaria



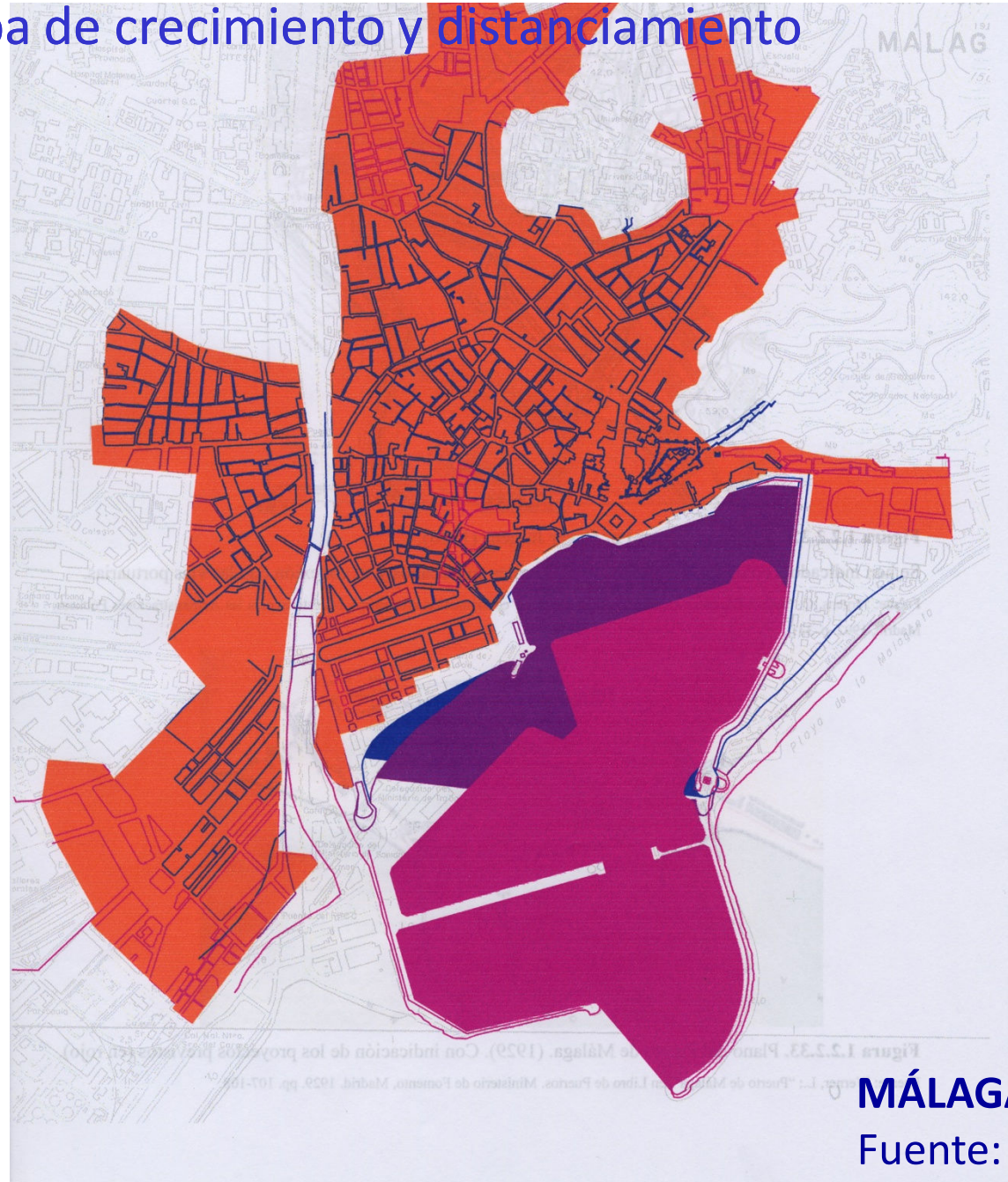
Trieste. Foto: A. Grindlay, 2002

§ Etapa de crecimiento y distanciamiento



Taller de bloques en Cartagena, S. XIX
Fuente: J. Alemany, 1991.

§ Etapa de crecimiento y distanciamiento



MÁLAGA Fin S.XIX- S.XX
Fuente: A. Grindlay, 2001

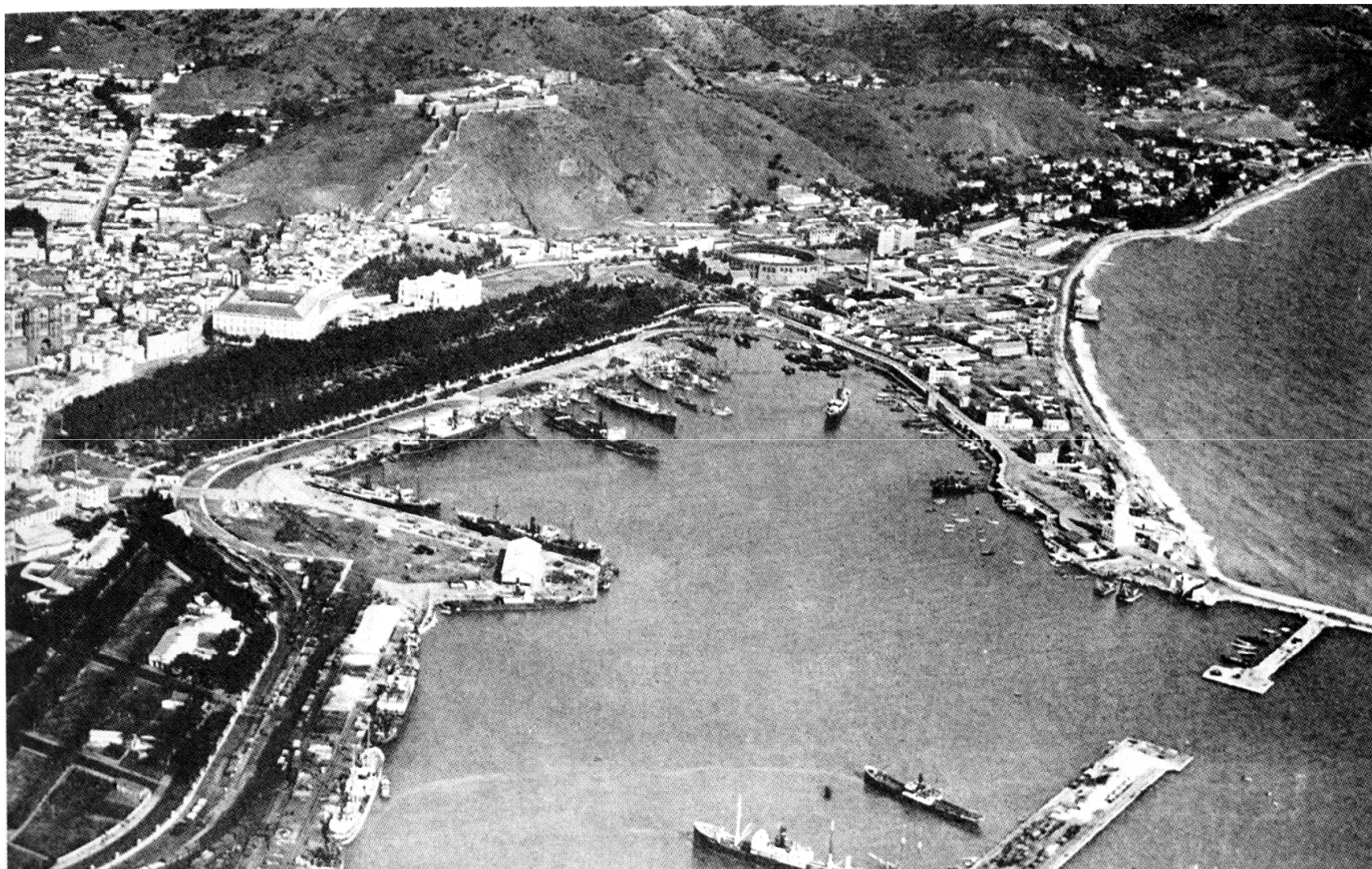


Proyecto de Parque para Málaga 1896
Arq. E. Strachan



Proyecto de mejora y ampliación del Puerto de Málaga 1876
Ing. R. Yagüe. Fuente: A. Grindlay, 2008

§ Etapa de crecimiento y distanciamiento



MÁLAGA Años 20

Fuente: Junta del Puerto de Málaga, 1990

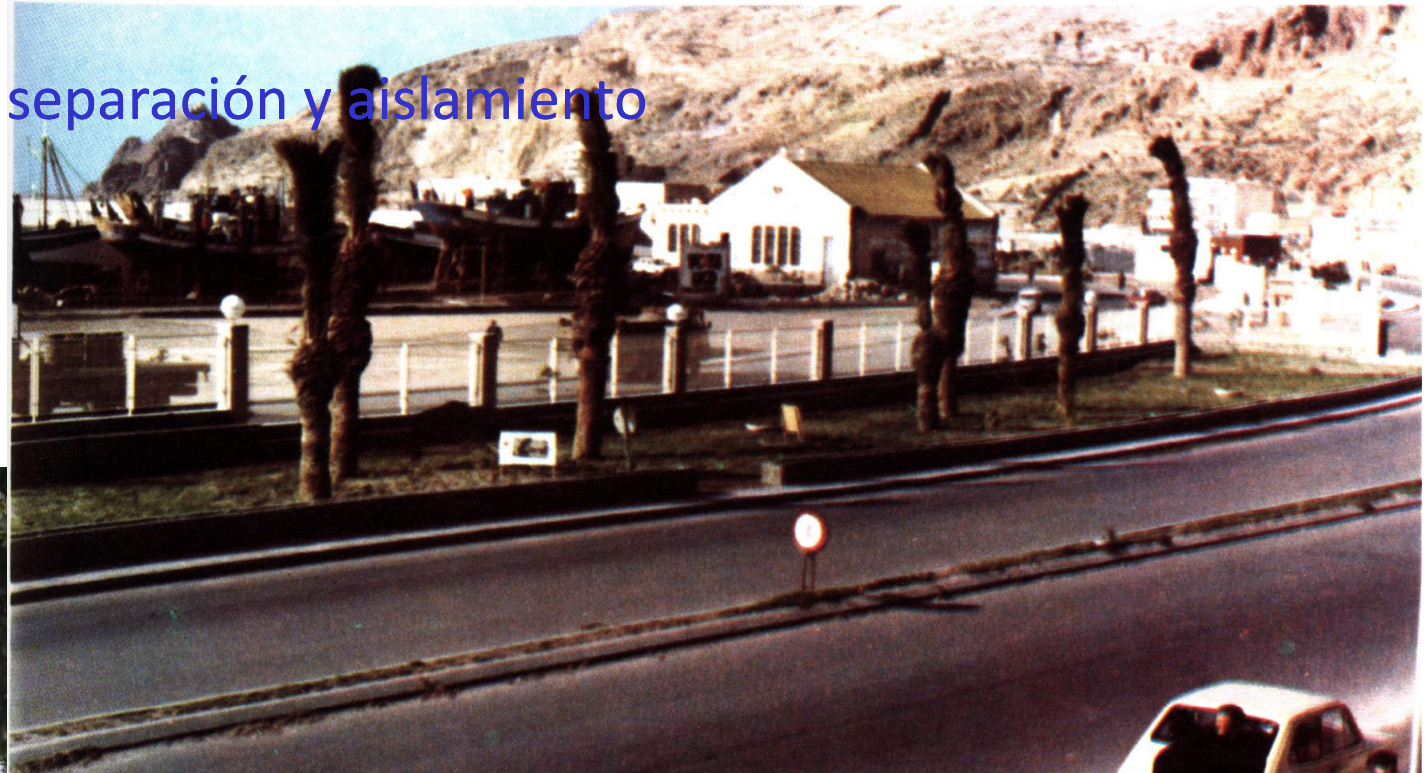
§ Etapa de separación y aislamiento



CERRAMIENTO DEL PUERTO DE MÁLAGA (Desde 1926)

Foto: A. Grindlay, 2004

§ Etapa de separación y aislamiento



CERRAMIENTO DEL PUERTO DE ALMERÍA (1978)

Fuente: Junta del Puerto de Almería, 1978. Foto: A. Grindlay, 2004

§ Etapa de acercamiento e integración



Puerto de la Bahía de Algeciras
Foto: A. Grindlay, 2004

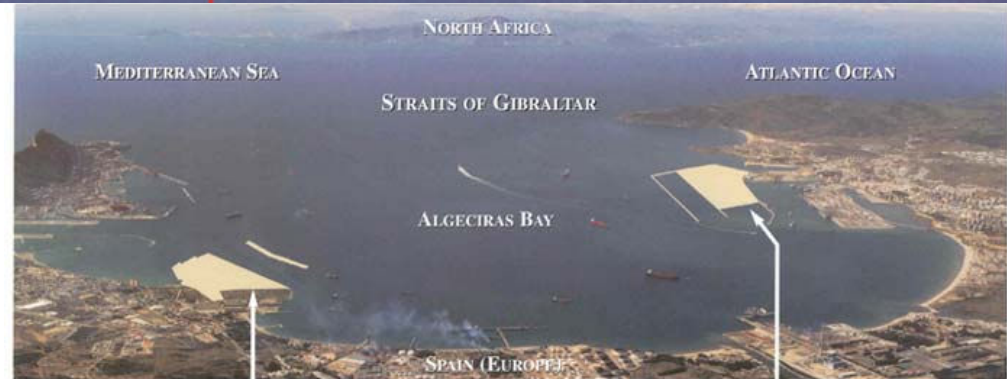


Seattle. Fuente: Meyer, 1999

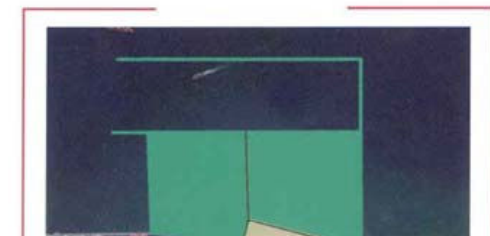
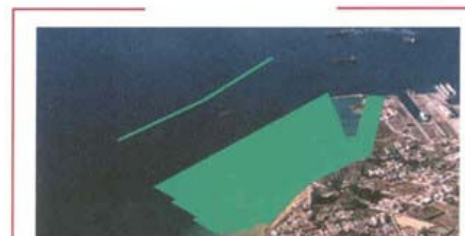


Rotterdam. Fuente: Meyer, 1999

§ Etapa de acercamiento e integración



Varios esquemas de expansión portuaria



§ Etapa de acercamiento e integración

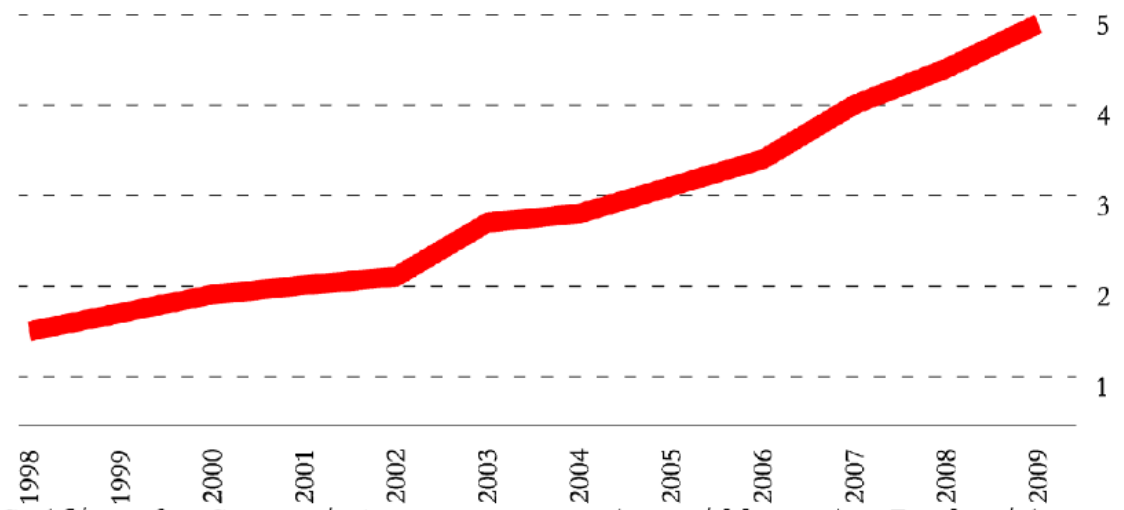


Gráfico 2: Cruceristas europeos (en millones). Evolución desde 1999 a 2009. Fuente ECC, 2010

Despegue del tráfico de cruceros
Vista del Puerto de Almería

Tráfico de Cruceros.

Puertos escala en el Mediterráneo



Fuente: P.A. López Carvajal, 2011. Explosión del tráfico de cruceros en el Mediterráneo y su impacto en las ciudades portuarias



VELA | PIRAGÜISMO | PESCA | REMO | MOTONÁUTICA | NÁUTICA | SUBMARINISMO | SURF | EQUIPAMIENTO | GALERÍAS | TURISMO NÁU

Portada » Turismo Náutico » El Puerto de Cádiz cierra 2010 con los mejores resultados en tráfico de cruceros de su historia

El Puerto de Cádiz cierra 2010 con los mejores resultados en tráfico de cruceros de su historia

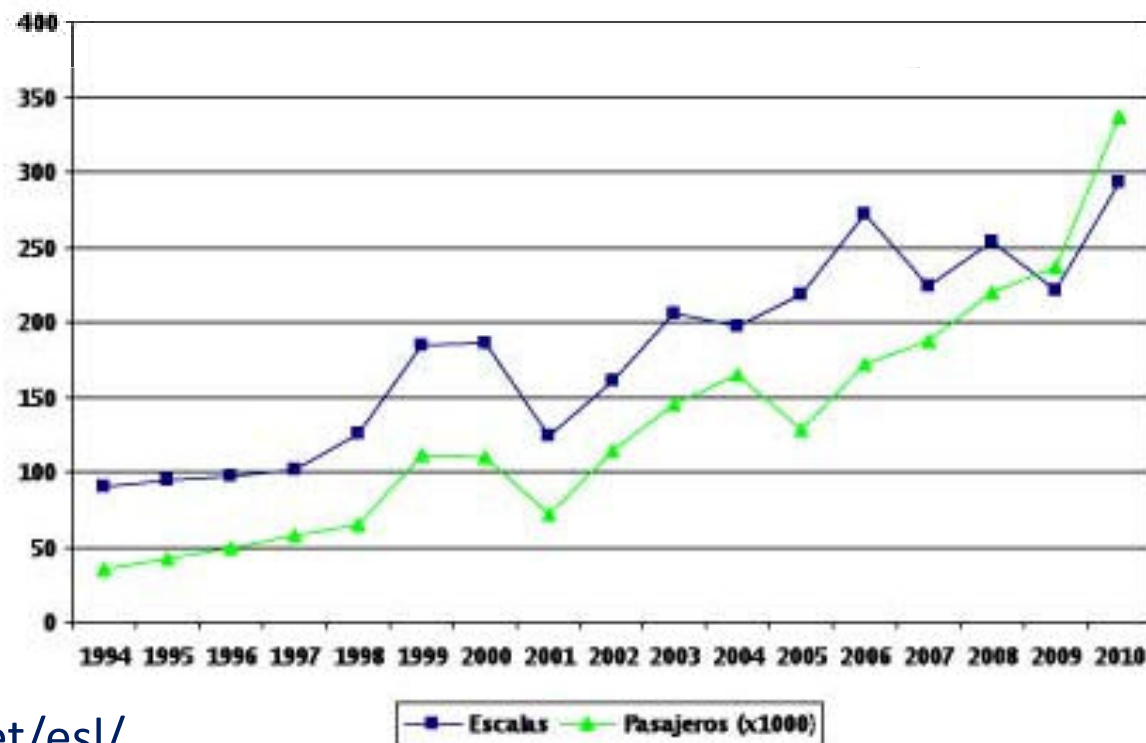
27 diciembre 2010 18:00:59

A lo largo del año han arribado 293 cruceros y 336.81 por ciento en cruceristas con respecto a 2009

El Puerto de la Bahía de Cádiz ha cerrado 2010 batie largo del presente ejercicio, la Autoridad Portuaria de 336.810 cruceristas, lo que supone un incremento de respecto al año anterior.

Por primera vez, además, se superan los 300.000 pas cruceristas, con lo que se confirma la tendencia de los buques.

En este sentido, cabe destacar que al mes de noviem acumulado de 15,682 millones de unidades, lo que si periodo de 2009 y una GT media de 54.834, frente a l En el siguiente gráfico se puede ver la evolución de l



Fuente: <http://www.masmar.net/esl/>

FORO DE CÁDIZ Y SU PUERTO

RELACIÓN PUERTO – CIUDAD: EXPERIENCIAS DE UN DIÁLOGO INELUDIBLE

0. Presentación

I. Aproximación a la relación ciudad-puerto

II. Referentes de las experiencias mundiales de transformación portuaria

III. Potencialidades urbanísticas de los espacios portuarios y algunas experiencias españolas: Balances críticos

IV. Reflexiones finales

grindlay@ugr.es



Universidad de Granada

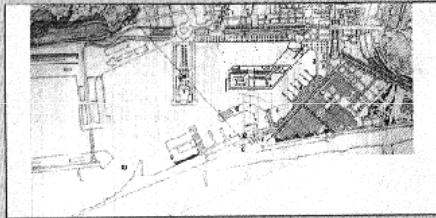
II. Referentes de las experiencias mundiales de transformación portuaria



Antwerp



Rotterdam



Barcelona



London (fragment)



Genoa



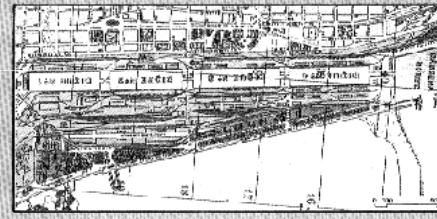
Rotterdam

En estas dos páginas se presentan diversos ejemplos de puertos, todos ellos a la misma escala, lo que permite una comparación directa de la magnitud de sus intervenciones. En conjunto representan un amplio abanico de modelos donde resaltar la relación Puerto-Ciudad (trazado como frente natural de la ciudad, de integración no directa o como pieza aparte), la forma del puerto (diques perpendiculares, recintos de agua o zonas artificiales) y el tamaño. Los grandes modelos de renovación portuaria tienden a un conformamiento estructural casi por grandes regiones geográficas: el modelo asiático —con gran dinamismo en el metropolitanaje japonés— era grandes operaciones de reordenamiento de grandes áreas urbanas multifuncionales; el modelo norteamericano tiende al "piece-meal" en la medida que avanza por transformación de pequeñas piezas de un conjunto mayor; y el modelo europeo, siendo desarrollado, tiende a la ejecución de operaciones generales de recuperación aunque se desarrollan por partes.

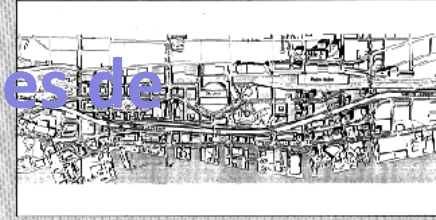


Amsterdam

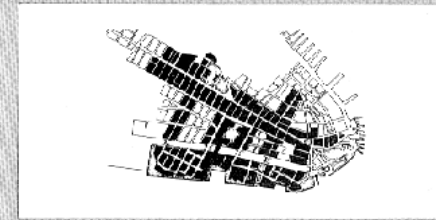
En la presente publicación se ha respetado el concepto de Dique como Dársena con el terrado, por coherencia con la denominación que figura en la planimetría, aunque combinatoria correspondía a la protección sólida de los canales de agua.



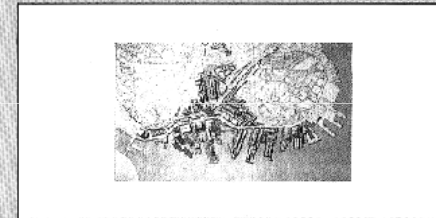
Porto Matoso



Toronto



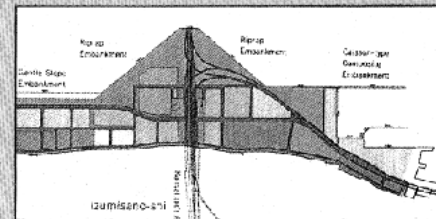
New York



Boston



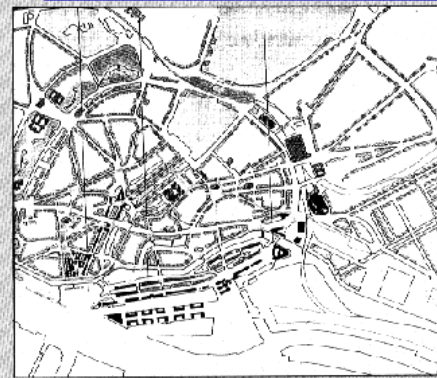
Baltimore



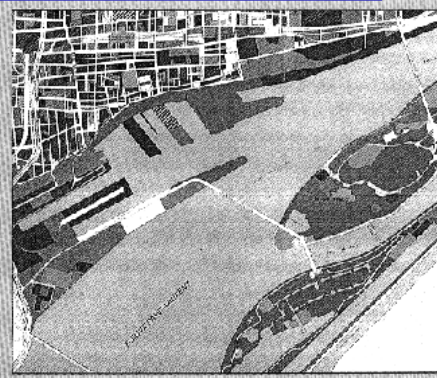
Osaka

Estudio de casos

Fuente: Busquets y Alemany, 1990

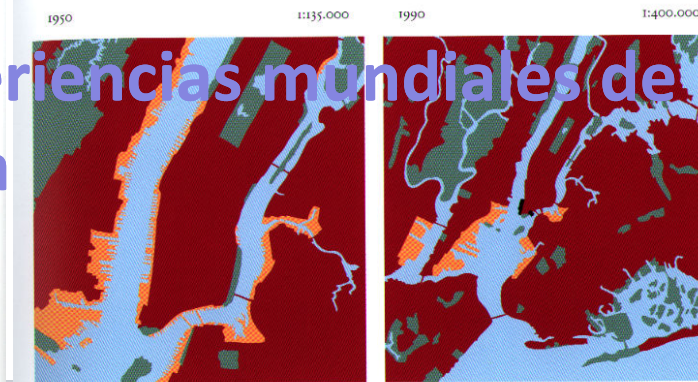
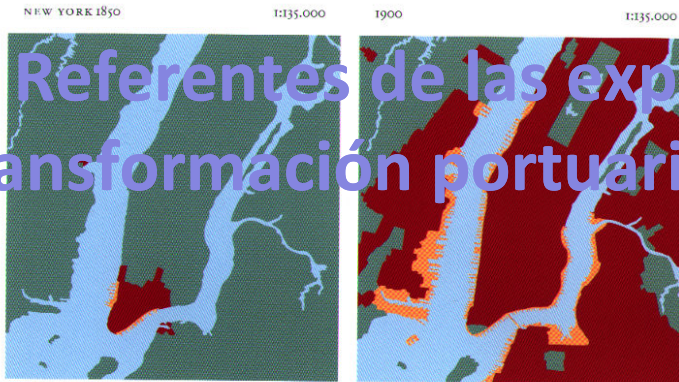


Hamburg

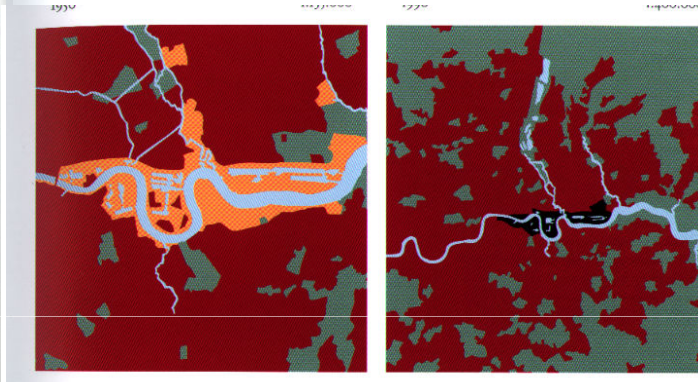
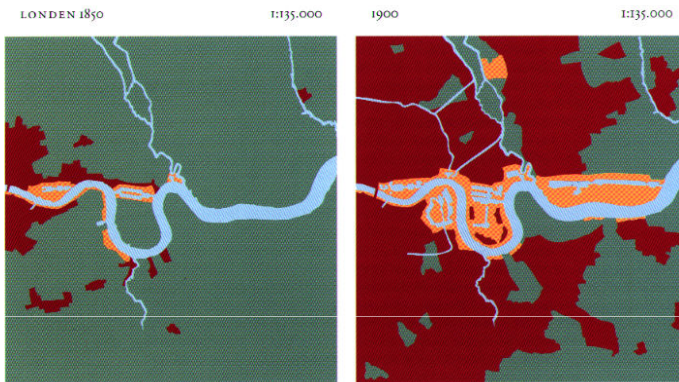


Montreal

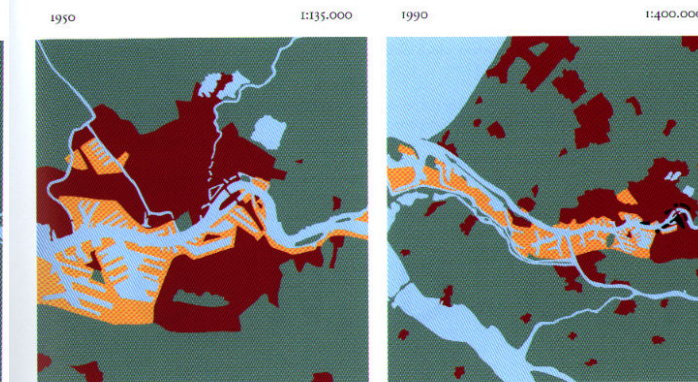
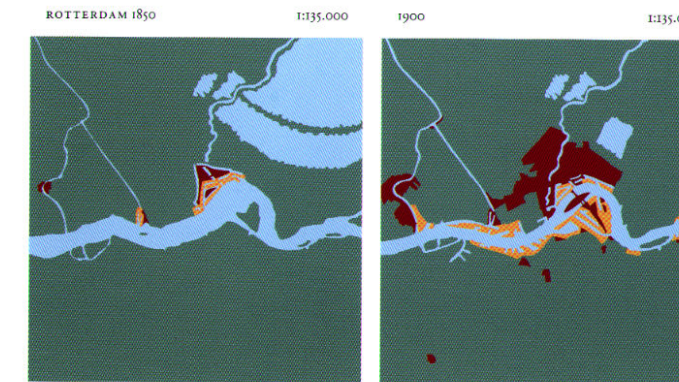
II. Referentes de las experiencias mundiales de transformación portuaria



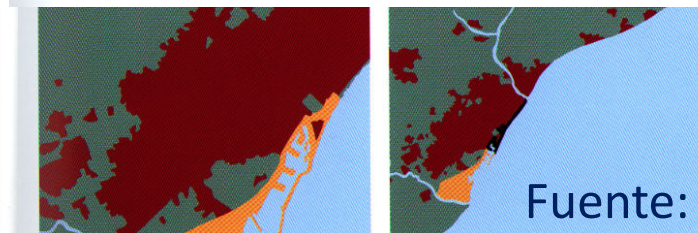
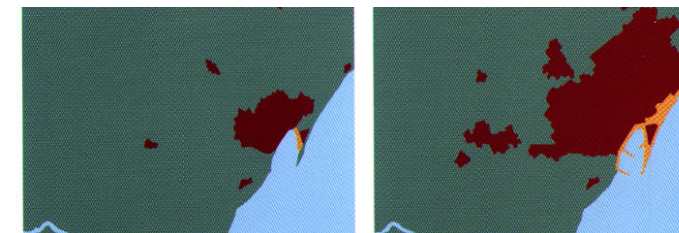
Nueva York



Londres



Rotterdam



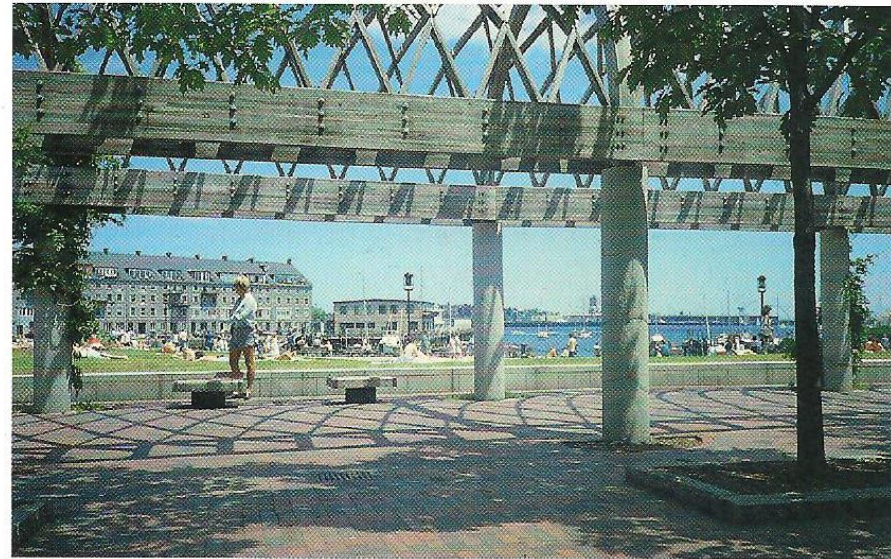
Barcelona

Fuente: Meyer, 1999

II. Referentes de las experiencias mundiales de transformación portuaria. Primeras experiencias



Baltimore Harbor Place
Festival marketplace. (80's.)



Boston Quincy Market y
Waterfront Park (80's.)
Fuente: Meyer, 1999

II. Referentes de las experiencias mundiales de transformación portuaria. Primeras experiencias



NEW YORK

Battery Park & South Street Seaport (90's).

Fuente: Meyer, 1999

II. Referentes de las experiencias mundiales de transformación portuaria. Primeras experiencias



L O N D O N

Docklands 1981-1990's.

Fuente: Meyer, 1999

II. Referentes de las experiencias mundiales de transformación portuaria. Primeras experiencias



DOCKLANDS LONDRES

Foto: A. Grindlay, 2005

II. Referentes de las experiencias mundiales de transformación portuaria. Primeras experiencias



DOCKLANDS LONDRES “South Dock”

Foto: A. Grindlay, 2005

II. Referentes de las experiencias mundiales de transformación portuaria.



ROTTERDAM

Kop van Zuid 1987-1996. Fuente: Meyer, 1999

II. Referentes de las experiencias mundiales de transformación portuaria.



ROTTERDAM World Port Centre 1998-2001. Fuente: P. Verhoeven, 2013

II. Referentes de las experiencias mundiales de transformación portuaria.



**HAMBURGO
HAFENCITY
1996-2000.**

Fuente: P.
Verhoeven, 2013

II. Referentes de las experiencias mundiales de transformación portuaria.



HAMBURGO HAFENCITY 1996-2000. Fuente: P. Verhoeven, 2013

FORO DE CÁDIZ Y SU PUERTO

RELACIÓN PUERTO – CIUDAD: EXPERIENCIAS DE UN DIÁLOGO INELUDIBLE

0. Presentación

I. Aproximación a la relación ciudad-puerto

II. Referentes de las experiencias mundiales de transformación portuaria

III. Potencialidades urbanísticas de los espacios portuarios y algunas experiencias españolas: Balances críticos

IV. Reflexiones finales

grindlay@ugr.es



Universidad de Granada

III. Potencialidades urbanísticas de los espacios portuarios y algunas experiencias españolas

BARCELONA

CENTRALIDAD URBANA
HISTÓRICAMENTE CONSTITUIDA

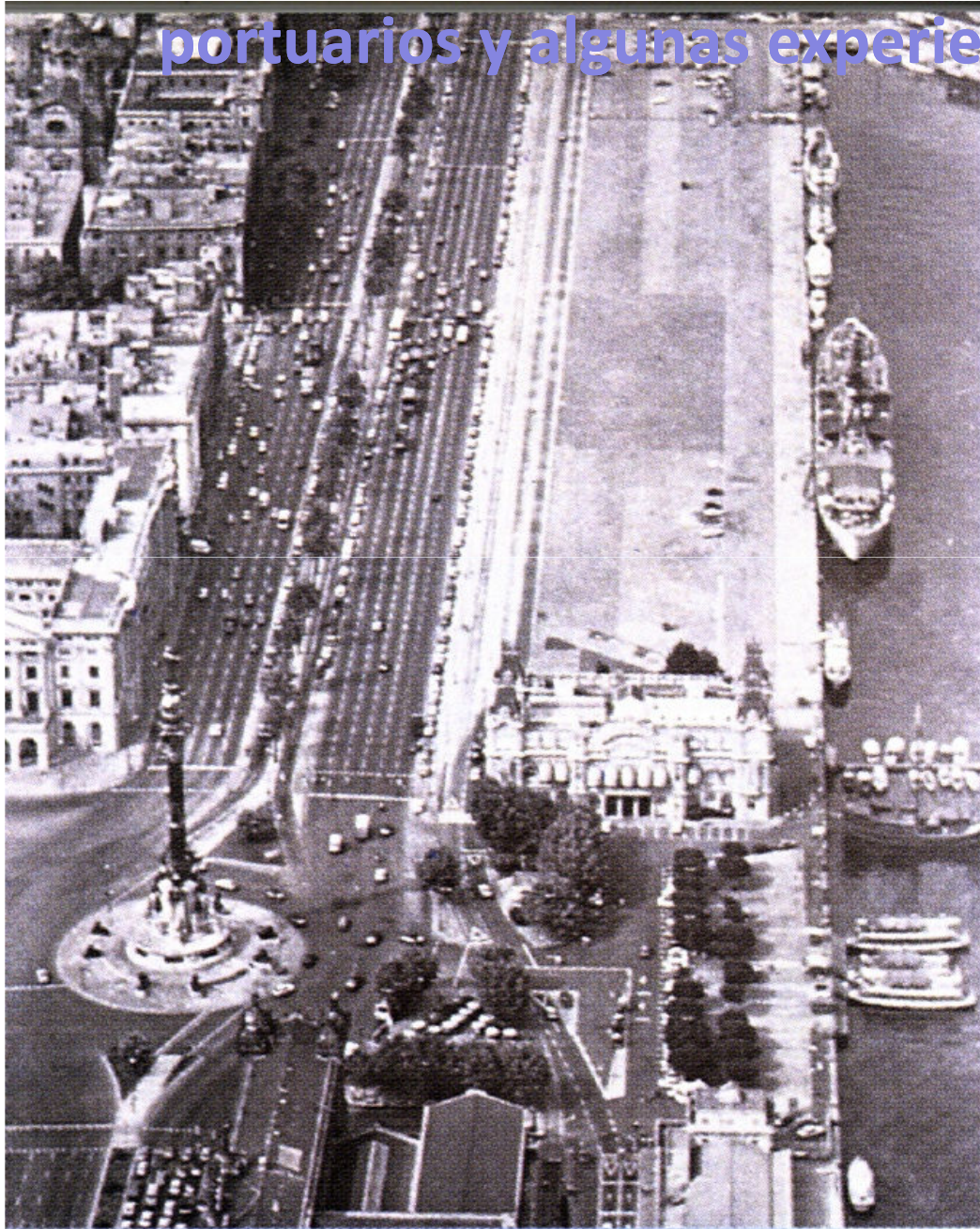
Foto: A. Grindlay, 2006

ATRATIVOS TURÍSTICOS EN LAS INMEDIACIONES



Barcelona Cruise Terminals

III. Potencialidades urbanísticas de los espacios portuarios y algunas experiencias españolas



BARCELONA
(50'S-70'S)

**MÁXIMA
ACCESIBILIDAD**

Fuente: Meyer, 1999

III. Potencialidades urbanísticas de los espacios portuarios y algunas experiencias españolas

BARCELONA (80'S-90'S)

MÁXIMA ACCESIBILIDAD

Magistral resolución del tráfico de borde



El “Moll de la Fusta” . Proy. Arq. M. de Solá Morales (1984-85) Fuente: Meyer, 1999

III. Potencialidades urbanísticas de los espacios portuarios y algunas experiencias españolas

BARCELONA

MÁXIMA ACCESIBILIDAD:
Ronda Litoral



Foto: A. Grindlay, 2007

Desarrollo de las Rondas gracias a los JJOO'92

III. Potencialidades urbanísticas de los espacios portuarios y algunas experiencias españolas

BARCELONA

Calidad cultural y patrimonial.
Calidad ambiental y paisajística.

POLOS DE ATRACCIÓN TURÍSTICA

Fuente: Meyer, 1999



BARCELONA.

Extensión y propiedad: Dominio público.

Fuente: APB.



TRANSFORMACIÓN URBANA DE ESPACIOS PORTUARIOS: USOS

MULTIFUNCIONALIDAD:

Nuevas funciones y revitalización urbana:

Temáticas: El medio ambiente y el esparcimiento, ciencia y cultura...

- ✚ **Espacios abiertos. (Calidad estética).**
- ✚ **Funciones recreativas y lúdicas:**
Paseos peatonales y ciclistas, parques, restaurantes, comercios, complejos cinematográficos, acuarios.
- ✚ **Actividades científicas:** investigación y enseñanza superior.
- ✚ **La cultura:** Polos de atracción turística.



TRANSFORMACIÓN URBANA DE ESPACIOS PORTUARIOS: USOS PORTUARIOS COMPATIBLES

- **Terminales de pasajeros.**
- **Terminales de cruceros.**
- **Marinas o áreas deportivas.**
- **Actividades pesqueras, etc.**

BARCELONA



Foto: A. Grindlay, 2007

BARCELONA



Foto: A. Grindlay, 2007

BARCELONA



Foto: A. Grindlay, 2007

BARCELONA



Foto: A. Grindlay, 2007



Tokyo
Paris
Los Angeles

Montreal
New York

Curaçao
Baltimore
Moscow

Barcelona
Amsterdam



*Temática: Transformación socioeconómica:
"Terciarización". WTC
Símbolo de poder económico.*

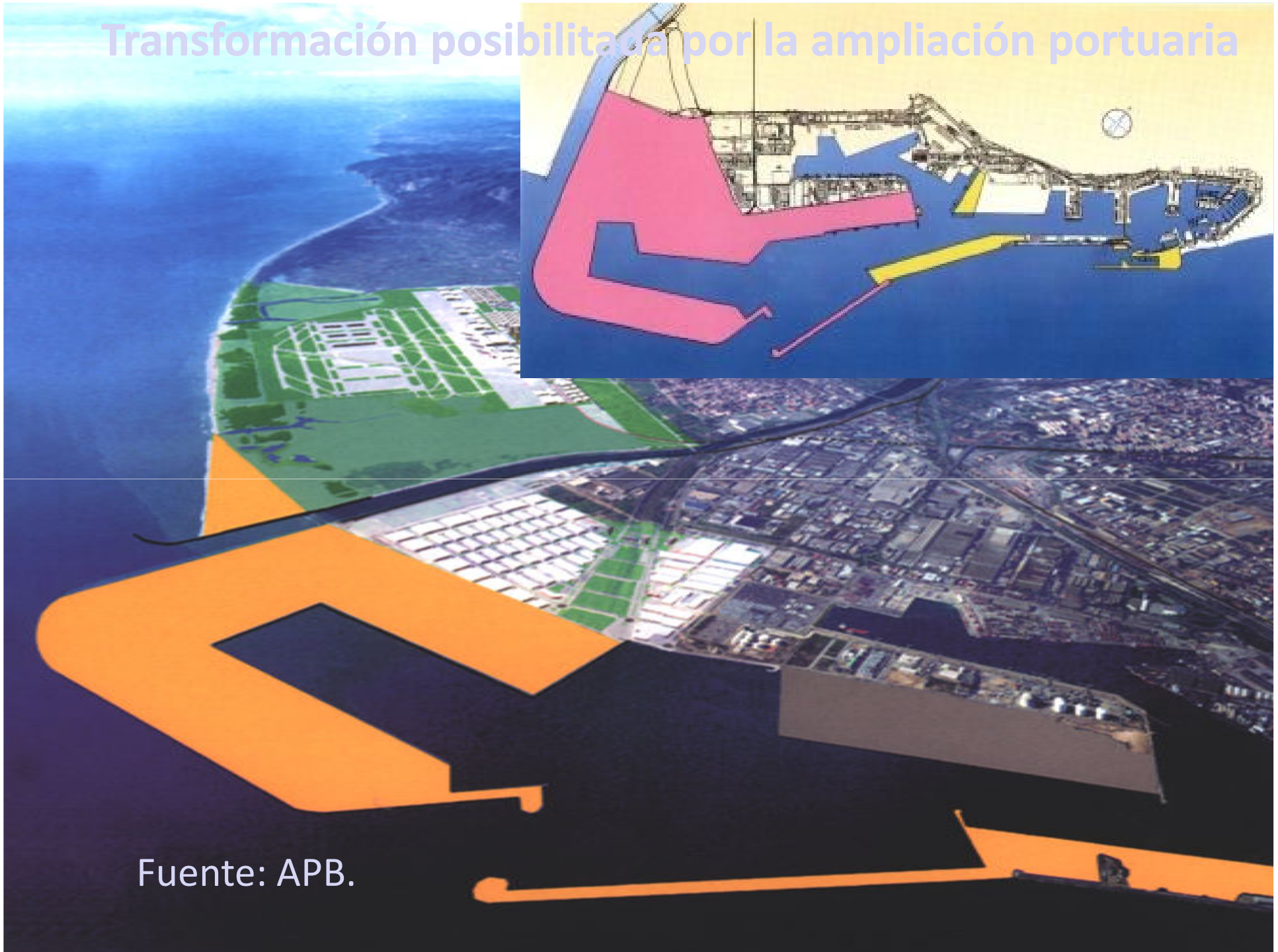
Fuente: APB.

BARCELONA. WTC



Foto: A. Grindlay, 2007

Transformación posibilitada por la ampliación portuaria



Fuente: APB.

III. Potencialidades urbanísticas de los espacios portuarios y algunas experiencias españolas

ALICANTE



Vista del puerto de Alicante en 1966

Fuente: <http://www.diarioinformacion.com/alicante/2013/06/27/reposo-imagenes-150-anos-puerto/1389585.html>

III. Potencialidades urbanísticas de los espacios portuarios y algunas experiencias españolas

ALICANTE



Foto: A. Grindlay, 2005

III. Potencialidades urbanísticas de los espacios portuarios y algunas experiencias españolas

ALICANTE Plan Especial 1987-89



Fuente: APA

ALICANTE

OCUPACIÓN MASIVA DE LA LÁMINA DE AGUA
INTENSIFICACIÓN COMERCIAL

Foto: A. Grindlay, 2005



ALICANTE

TRÁFICO DE BORDE

Foto: A. Grindlay, 2005

ALICANTE



Foto: A. Grindlay, 2005

ALICANTE



Foto: A. Grindlay, 2005

ALICANTE



Foto: A. Grindlay, 2005

ALICANTE



Foto: A. Grindlay, 2005



Foto: A. Grindlay, 2005

III. Potencialidades urbanísticas de los espacios portuarios y algunas experiencias españolas

CALIDAD CULTURAL Y PATRIMONIAL.



Foto: A. Grindlay, 2010

ALICANTE

¿BANALIZACIÓN COMERCIAL?



Foto: A. Grindlay, 2005

ALICANTE

¿BANALIZACIÓN COMERCIAL?

Foto: A. Grindlay, 2010



PASEO SOBRE EL DIQUE DE LEVANTE DEL PUERTO DE ALICANTE
Concurso convocado por la Autoridad Portuaria de Alicante. (2007)



Foto: A. Grindlay, 2010

PASEO SOBRE EL DIQUE DE LEVANTE DEL PUERTO DE ALICANTE
Concurso convocado por la Autoridad Portuaria de Alicante. (2007)



Foto: A. Grindlay, 2010

PASEO SOBRE EL DIQUE DE LEVANTE DEL PUERTO DE ALICANTE
Concurso convocado por la Autoridad Portuaria de Alicante. (2007)

Foto: A. Grindlay, 2010



PASEO SOBRE EL DIQUE DE LEVANTE DEL PUERTO DE ALICANTE
Concurso convocado por la Autoridad Portuaria de Alicante. (2007)

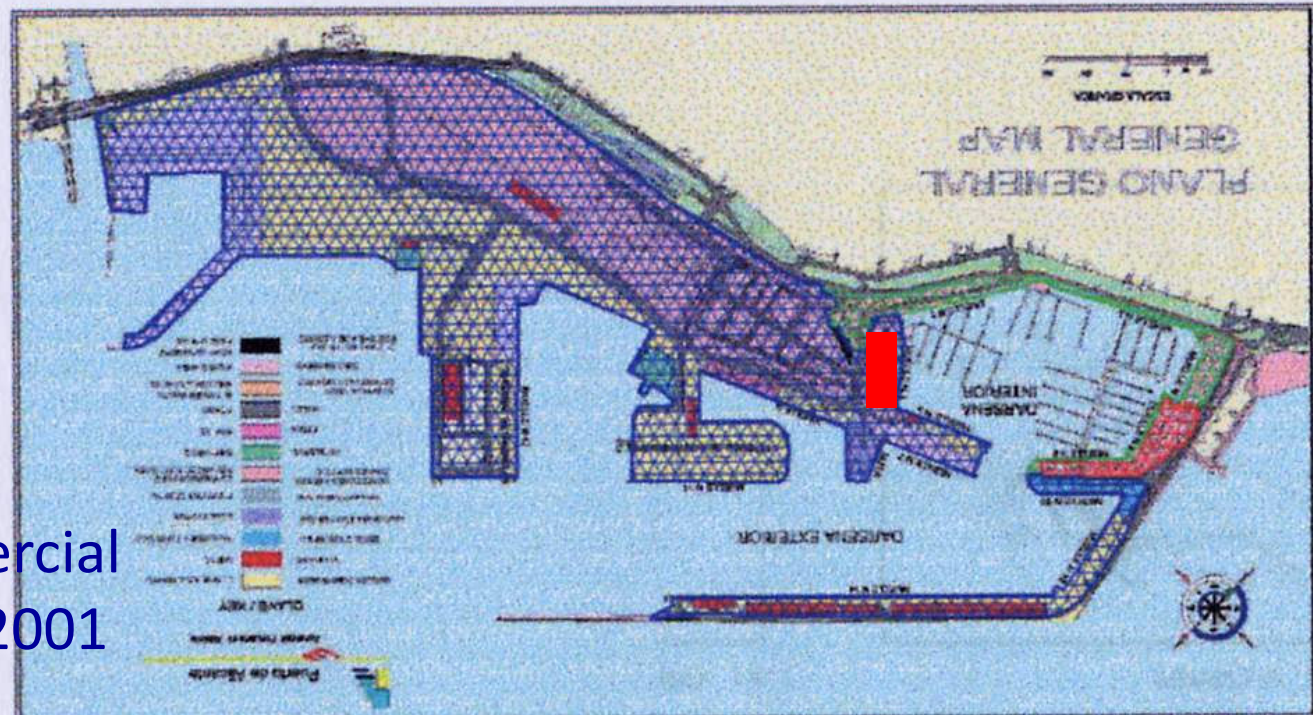


Foto: A. Grindlay, 2010

III. Potencialidades urbanísticas de los espacios portuarios y algunas experiencias españolas: Balances críticos



BARCELONA



ALICANTE

Rentabilización Comercial
Fuente: A. Grindlay, 2001

LAS PALMAS DE G.C.

C.C. EL MUELLE (1993)

¿BANALIZACIÓN COMERCIAL?



Foto: A. Grindlay, 2004

LAS PALMAS DE G.C.

¿BANALIZACIÓN COMERCIAL?



Foto: A. Grindlay, 2004

LAS PALMAS DE G.C.



Foto: A. Grindlay, 2004

PUERTO DE CARTAGENA

Proyecto de Remodelación (1988)

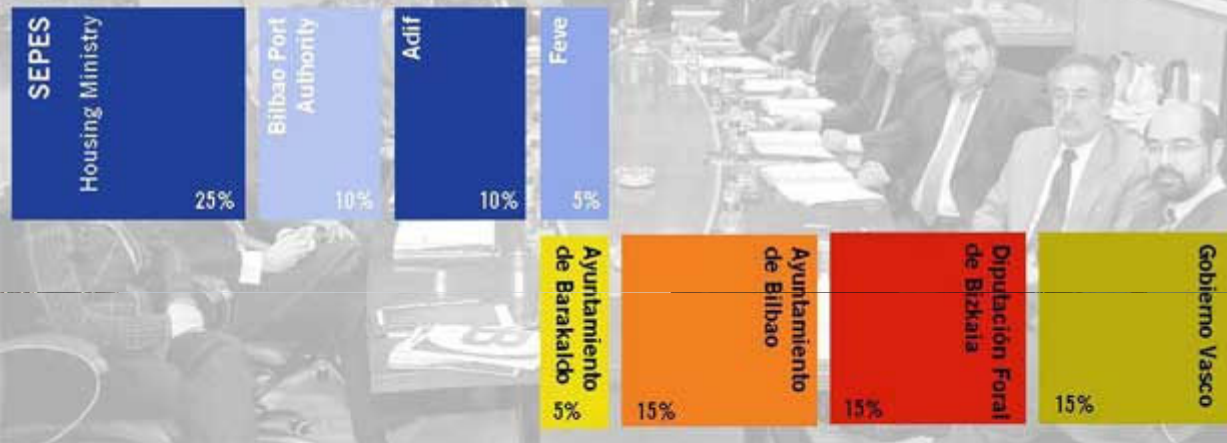


Foto: A. Grindlay, 2007

III. Potencialidades urbanísticas de los espacios portuarios y algunas experiencias españolas

- **Espacios privilegiados de creación arquitectónica.**

Sociedad Bilbao Ría 2000 (1992)



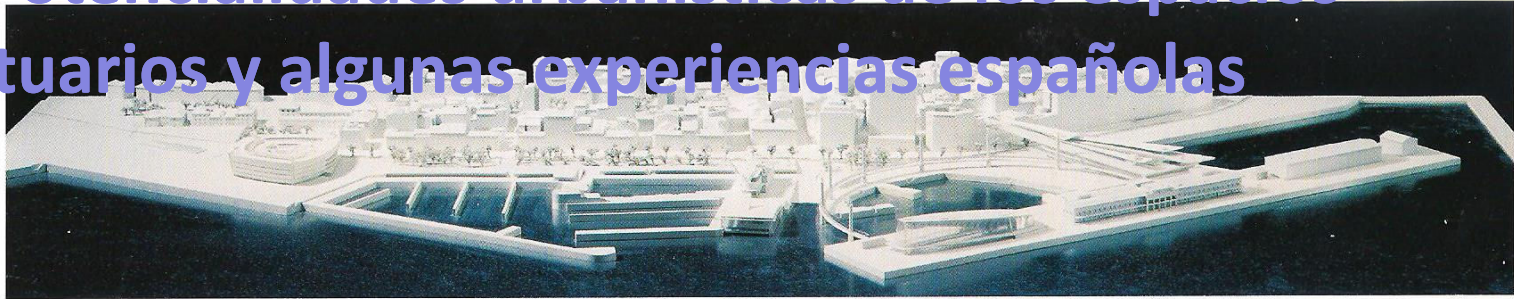
M. Guggenheim (1992-1997)

1.103.211 personas han visitado el Museo Guggenheim Bilbao en 2015

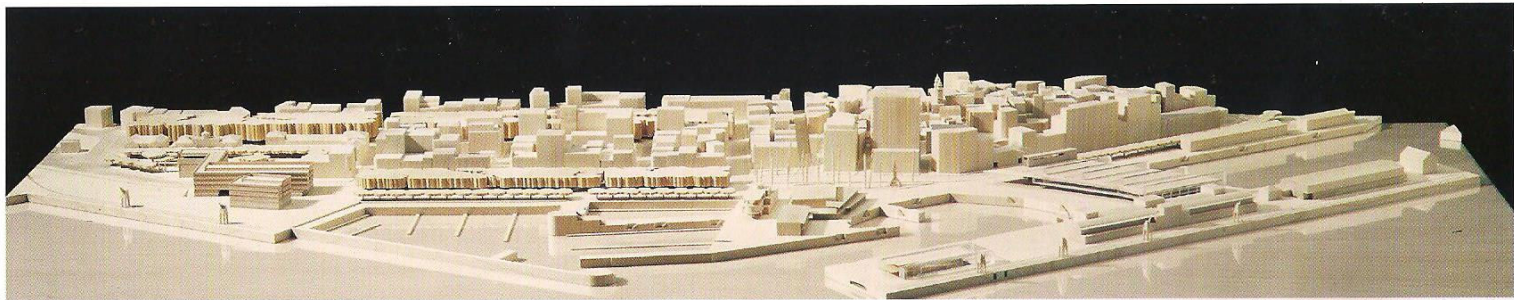
Fuente: <http://www.bilbaoactual.com>

III. Potencialidades urbanísticas de los espacios portuarios y algunas experiencias españolas

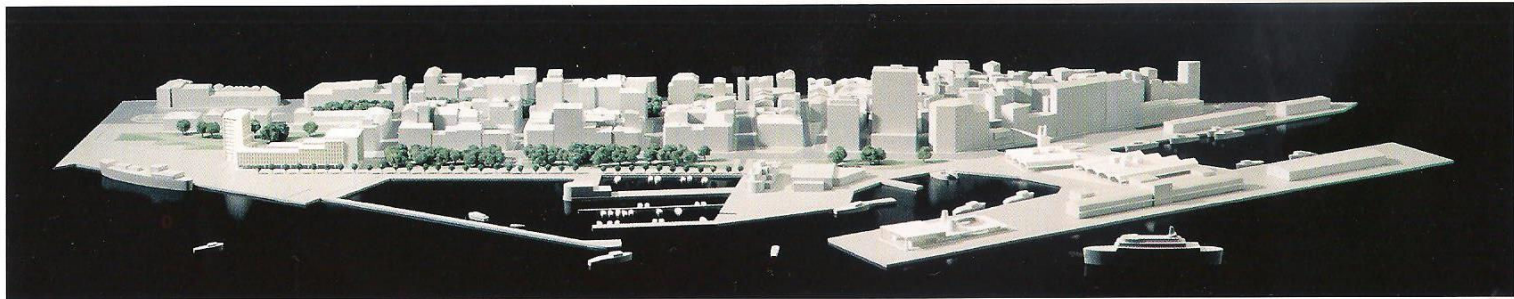
Andrés Perea



Vázquez Consuegra



Bonell y Gil



Sáenz de Oiza



RESOLUCIÓN POR CONCURSO DE IDEAS
Concurso de Ideas “Abrir Vigo al Mar” (1993).

III. Potencialidades urbanísticas de los espacios portuarios y algunas experiencias españolas



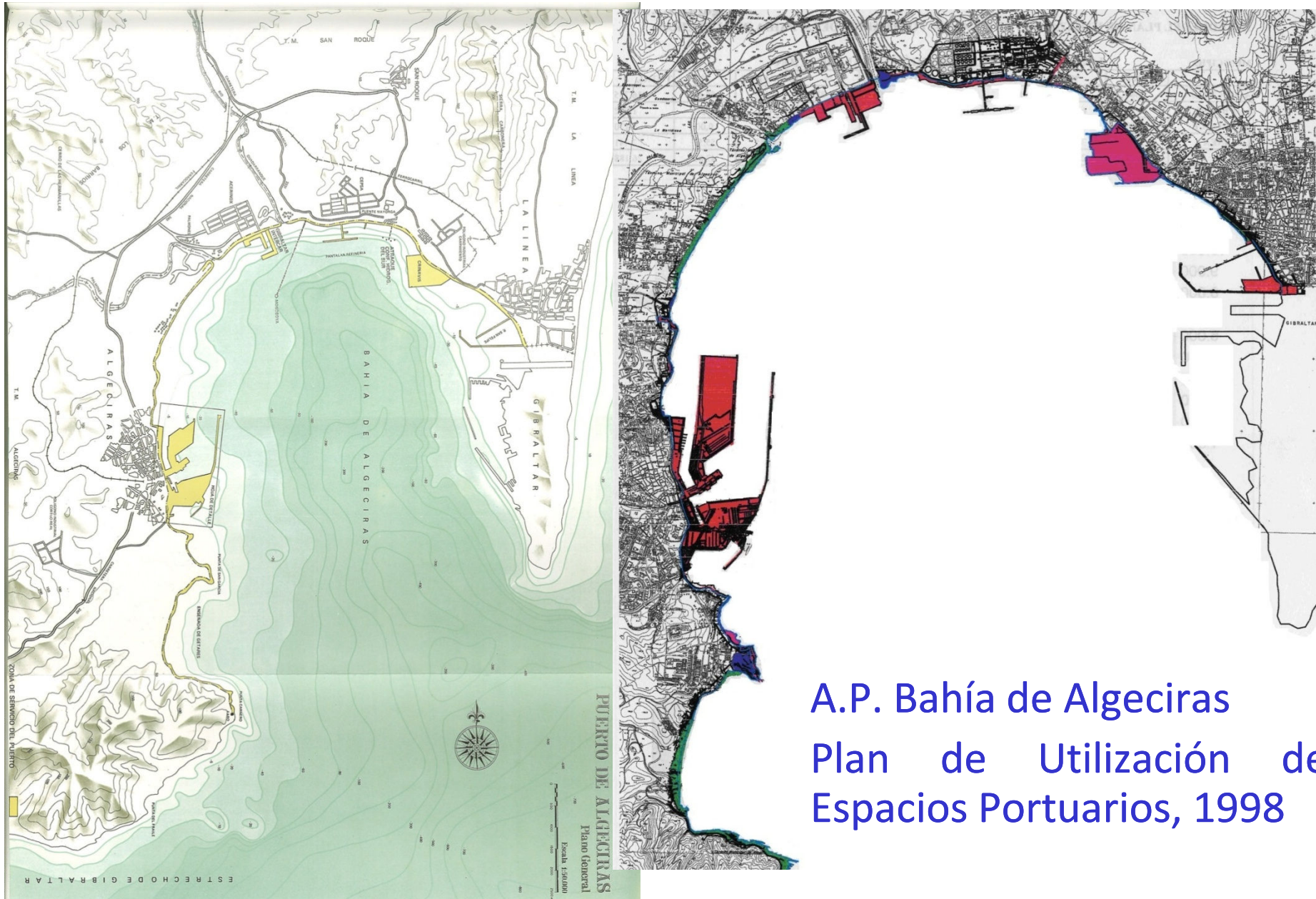
Vigo. Plaza del Berbés 1996-2001. Arq. Guillermo Vázquez Consuegra

II. Potencialidades urbanísticas de los espacios portuarios y algunas experiencias españolas



Vigo. Paseo Marítimo 1995-1998. Arq. Guillermo Vázquez Consuegra

III. Potencialidades urbanísticas de los espacios portuarios y algunas experiencias españolas



A.P. Bahía de Algeciras
Plan de Utilización de
Espacios Portuarios, 1998

III. Potencialidades urbanísticas de los espacios portuarios y algunas experiencias españolas

PUERTO BAHÍA DE ALGECIRAS

Extraordinario incremento de superficies



CENTENARIO DE LA CONFERENCIA INTERNACIONAL
DE ALGECIRAS Y DE LA JUNTA DE OBRAS DEL PUERTO

1906
2006

100 AÑOS

Juntos hemos hecho Historia.
Ahora, el Futuro.



EDICIÓN DICIEMBRE 2005

III. Potencialidades urbanísticas de los espacios portuarios y algunas experiencias españolas



CONCURSO DE IDEAS ORDENACIÓN DEL LLANO AMARILLO. ALGECIRAS (CÁDIZ)

2004

III. Potencialidades urbanísticas de los espacios portuarios y algunas experiencias españolas

PUERTO BAHÍA DE ALGECIRAS



III. Potencialidades urbanísticas de los espacios portuarios y algunas experiencias españolas

PUERTO BAHÍA DE ALGECIRAS

CONCURSO FALLIDO



PROPUESTA GANADORA DEL CONCURSO DE IDEAS. Arq. Cruz y Ortiz

III. Potencialidades urbanísticas de los espacios portuarios y algunas experiencias españolas



PROPUESTA GANADORA DEL CONCURSO DE IDEAS. Arq. Cruz y Ortiz

III. Potencialidades urbanísticas de los espacios portuarios y algunas experiencias españolas

PUERTO BAHÍA DE ALGECIRAS



III. Potencialidades urbanísticas de los espacios portuarios y algunas experiencias españolas

PUERTO BAHÍA DE ALGECIRAS

URBANISMO LA OPINIÓN DE LOS PROFESIONALES

PEDRO PÉREZ-BLANCO MARTÍNEZ / DOCTOR ARQUITECTO

El debate del Llano Amarillo

El autor defiende que para hacer el proyecto presentado por el Ayuntamiento, la Junta de Andalucía y la Autoridad Portuaria es preferible dejarlo como está hasta que se halla una solución alternativa para la OPE



04 Julio, 2009 - 01:00h

La reciente presentación pública de un nuevo proyecto de acondicionamiento del Llano Amarillo, reservando las dos terceras partes de su superficie para la Operación Paso del Estrecho (OPE), y descartando por tanto la ejecución, que se esperaba inminente de la solución ganadora del concurso de ideas celebrado en 2004, ha dado lugar a una inmediata reacción en contra por parte de

Artículos más leídos

1 *Amigas insistentes*

2  *Llueve sobre alepo*

Fuente: http://www.europasur.es/opinion/articulos/debate-Llano-Amarillo_0_274472852.html

III. Potencialidades urbanísticas de los espacios portuarios y algunas experiencias españolas

PUERTO BAHÍA DE ALGECIRAS

Obras (2010)



Fuente: <http://www.puertoalgeciras.org/2010/10/llano-amarillo-el-nuevo-paseo-maritimo.html>

III. Potencialidades urbanísticas de los espacios portuarios y algunas experiencias españolas



III. Potencialidades urbanísticas de los espacios portuarios y algunas experiencias españolas

VALENCIA Copa América 2007



Foto: A. Grindlay, 2014

III. Potencialidades urbanísticas de los espacios portuarios y algunas experiencias españolas

VALENCIA

VALORIZACIÓN DEL PATRIMONIO PORTUARIO

Foto: A. Grindlay, 2014



III. Potencialidades urbanísticas de los espacios portuarios y algunas experiencias españolas

VALENCIA Copa América 2007



Foto: A. Grindlay, 2014

III. Potencialidades urbanísticas de los espacios portuarios y algunas experiencias españolas

VALENCIA Copa América 2007



Foto: A. Grindlay, 2014

III. Potencialidades urbanísticas de los espacios portuarios y algunas experiencias españolas



A Coruña Master Plan J. Busquets 2009

III. Potencialidades urbanísticas de los espacios portuarios y algunas experiencias españolas



A Coruña Master Plan J. Busquets 2009

III. Potencialidades urbanísticas de los espacios portuarios y algunas experiencias españolas.

Puerto de Málaga Plan Especial 1998



P.E. 2003/2011

Fotos: A. Grindlay, 2004-
2014

Plan Especial del Puerto de Málaga (1998)



Modificación (1999)



Fuente: APM

general y los contenedores.

III. Potencialidades urbanísticas de los espacios portuarios y algunas experiencias españolas.

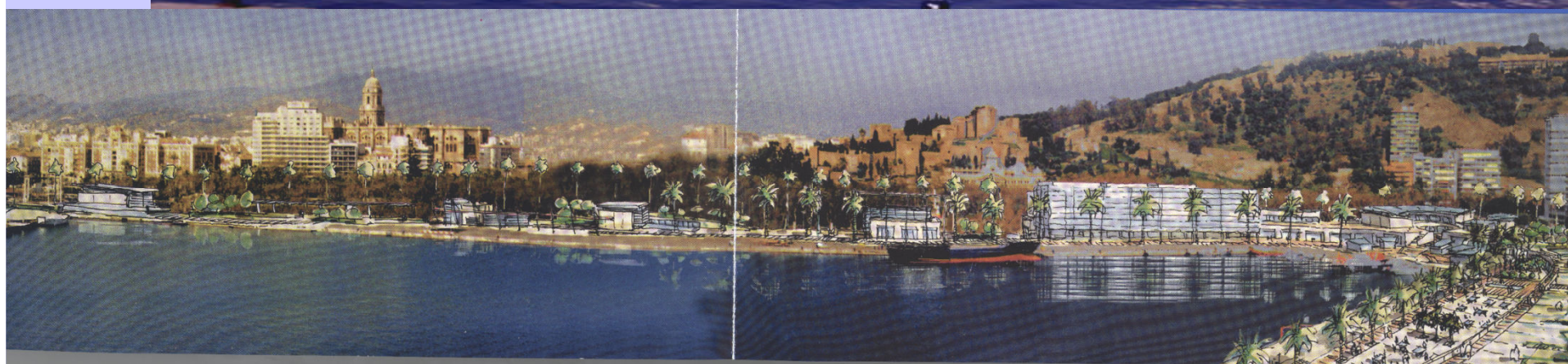
PUERTO DE MÁLAGA Obras (1999-2005)



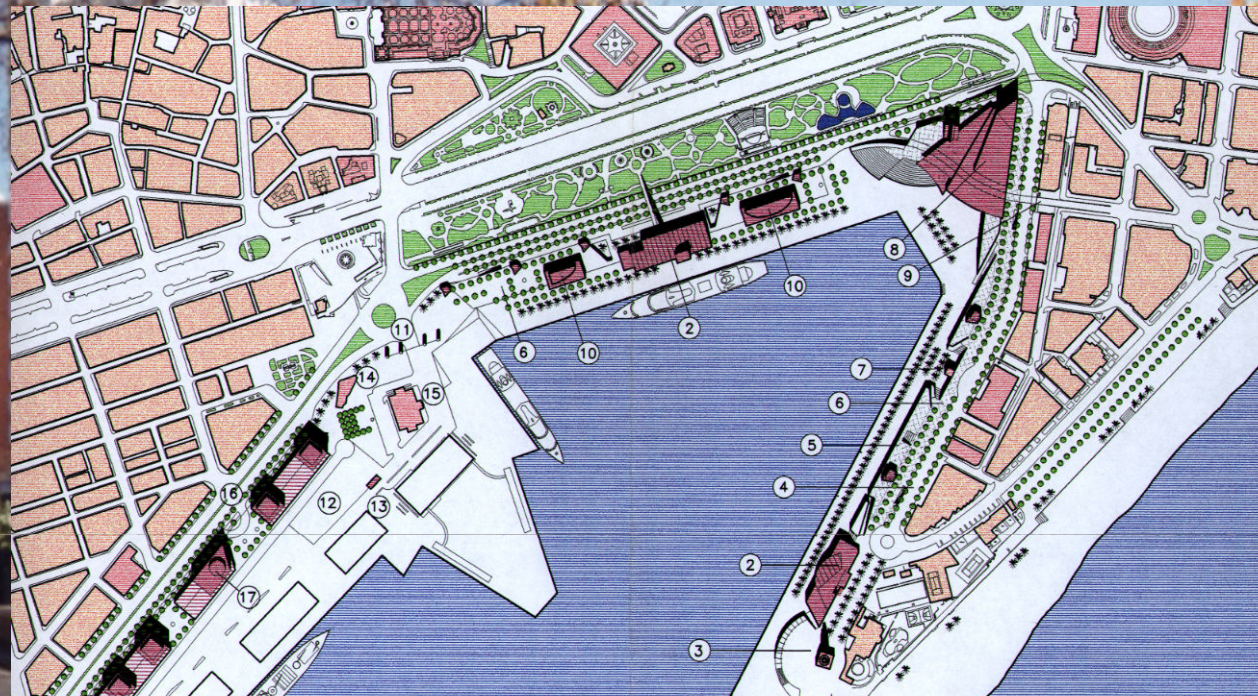
Plan Especial del Puerto de Málaga (1998)



Foto: A. Grindlay, 2004



Plan Especial del Puerto de Málaga (1998)



3
Nueva Plaza



4
Muelle 1

PUERTO DE MÁLAGA

PROPUESTA GANADORA DEL CONCURSO DE IDEAS PARA LA
ORDENACIÓN Y DISEÑO DEL MUELLE 2 (2003)

“EL PALMERAL DE LAS SORPRESAS” Arq. J. Junquera
EXPOSICIÓN “DESCUBRE TU PUERTO”

Foto: A. Grindlay, 2004



PARQUE PALMERAL PERGOLA MUELLE



PERGOLA PALMERA JARDIN DE FLORES TEATRO AL AIRE LIBRE JARDIN DE LOS NARANJOS GRANADOS AJUEO DE NIÑOS ARRIVANES



MITOS JARDIN DE LOS SENTIDOS JARDINES TEMPORALES JARDIN FRONDOSO ESPECIES AROMATICAS JARDIN DEL AGUA EXPOSICION ESCULTURA AL AIRE LIBRE

EL PALMERAL DE LAS SORPRESAS: CONTENEDOR DE MÚLTIPLES ACONTECIMIENTOS



EDIFICIO MUSEO DEL PUERTO JARDIN DE CEREZOS EXPOSICIONES TEMPORALES QUÍNDL JARDIN DEL AGUA



SALA DE LOS ACUARIOS PLAZA DE LOS MUSEOS PASEO BAJO LA PERGOLA MUELLE

“EL PALMERAL DE LAS SORPRESAS” Arq. J. Junquera



RELACIÓN MUELLE Y CIUDAD

“EL PALMERAL DE LAS SORPRESAS” Arq. J. Junquera
EXPOSICIÓN “DESCUBRE TU PUERTO”



MAQUETA FUSIÓN PUERTO-CIUDAD
EXPOSICIÓN "DESCUBRE TU PUERTO"

**PUERTO DE MÁLAGA
PLANTA GENERAL DEL DESARROLLO DEL PLAN ESPECIAL (2003)**



Puerto de Málaga. Desarrollo de las Obras del P.E. 2007-2011



Puerto de Málaga. Desarrollo de las Obras del P.E. 2007-2011

July 28th, 2009,

El parque del puerto

El muelle 2 dejará paso en un año a un vergel de uso público, con 420 palmeras, 166 árboles y 9.500 arbustos · Entre ellos se levantarán el Museo del Puerto, el Aula del Mar y una estación de viajeros



Puerto de Málaga. Desarrollo de las Obras del P.E. 2007-2011

August 27th, 2009,

Las obras en La Farola sacan a la luz restos del puerto histórico

Los dos tramos de muro hallado son los únicos que han aparecido en Málaga tras el hallazgo de otro lienzo durante la reconstrucción de la Plaza de La Marina en 1988



Puerto de Málaga. Desarrollo de las Obras del P.E. 2007-2011

October 2nd, 2009,

La estación de cruceros de lujo, a punto de estrenarse

El edificio, que está construyendo Epsa en el muelle 2, será el primero que se terminará de este proyecto



Puerto de Málaga. Desarrollo de las Obras del P.E. 2007-2011

4-11-2009

Cinco cruceros coinciden hoy por primera vez en el año en el puerto de Málaga
Nueve mil personas, entre pasaje y tripulación, viajan a bordo de estas ciudades flotantes que coincidirán entre las ocho de la mañana y las 17,00 horas



Puerto de Málaga. Desarrollo de las Obras del P.E. 2007-2011

Marzo 2010

El Puerto quitará la verja y hará peatonal la entrada por la Marina hacia el palmeral

El acceso de vehículos se efectuará por la puerta de la Alameda de Colón, de la que partirán viales hacia los diferentes muelles



Puerto de Málaga. Desarrollo de las Obras del P.E. 2007-2011



Retirada de la verja en el puerto de Málaga

El puerto de Málaga mejora el acceso peatonal al puerto

El Puerto de Málaga ha dado un paso muy importante en los planes de integración entre el puerto y la ciudad, al ejecutar uno de los proyectos más esperados del Plan Especial: la retirada de la verja en el tramo comprendido entre el Instituto de Estudios Portuarios y el primer semáforo del Paseo de los Curas. Una actuación muy significativa que favorecerá el fácil y cómodo acceso de los ciudadanos y turistas al Palmeral de las Sorpresas.

Dic 2010

Puerto de Málaga. Muelle 2. “El Palmeral de las Sorpresas” (2011)



Foto: A. Grindlay, 2011

Puerto de Málaga. Muelle 2.
“El Palmeral de las Sorpresas” (2011)

Foto: A. Grindlay, 2011

Puerto de Málaga. Muelle 2.
“El Palmeral de las Sorpresas” (2011)



Foto: A. Grindlay, 2011



Puerto de Málaga. Transformación del Paseo de la Farola (2003-2011)

Fotos: A. Grindlay, 2003-2011

Puerto de Málaga. Área Comercial Muelle 1 (2011)

¿ÉXITO COMERCIAL?

Foto: A. Grindlay, 2011

Puerto de Málaga. Muelle 1 Centro George Pompidou (2015)



ÉXITO CULTURAL

Foto: A. Grindlay, 2015

III. Potencialidades urbanísticas de los espacios portuarios y algunas experiencias españolas: Balances críticos

¿RENTABILIZACIÓN O REVITALIZACIÓN URBANA?

Foto: A. Grindlay, 2011



FORO DE CÁDIZ Y SU PUERTO

RELACIÓN PUERTO – CIUDAD: EXPERIENCIAS DE UN DIÁLOGO INELUDIBLE

0. Presentación

I. Aproximación a la relación ciudad-puerto

II. Referentes de las experiencias mundiales de transformación portuaria

III. Potencialidades urbanísticas de los espacios portuarios y algunas experiencias españolas: Balances críticos

IV. Reflexiones finales

grindlay@ugr.es



Universidad de Granada



MARINA

SERVICES

ÉVÉNEMENTS

LA RECONVERSION

MÉDIATHÈQUE

TÉLÉCHARGEMENT

IV. Reflexiones finales

TANGER MARINA BAY

ER À LA VILLE
ET LA VILLE

¿UN MODELO PASADO?

Fuente: <http://www.tanjaminabay.ma/fr/>



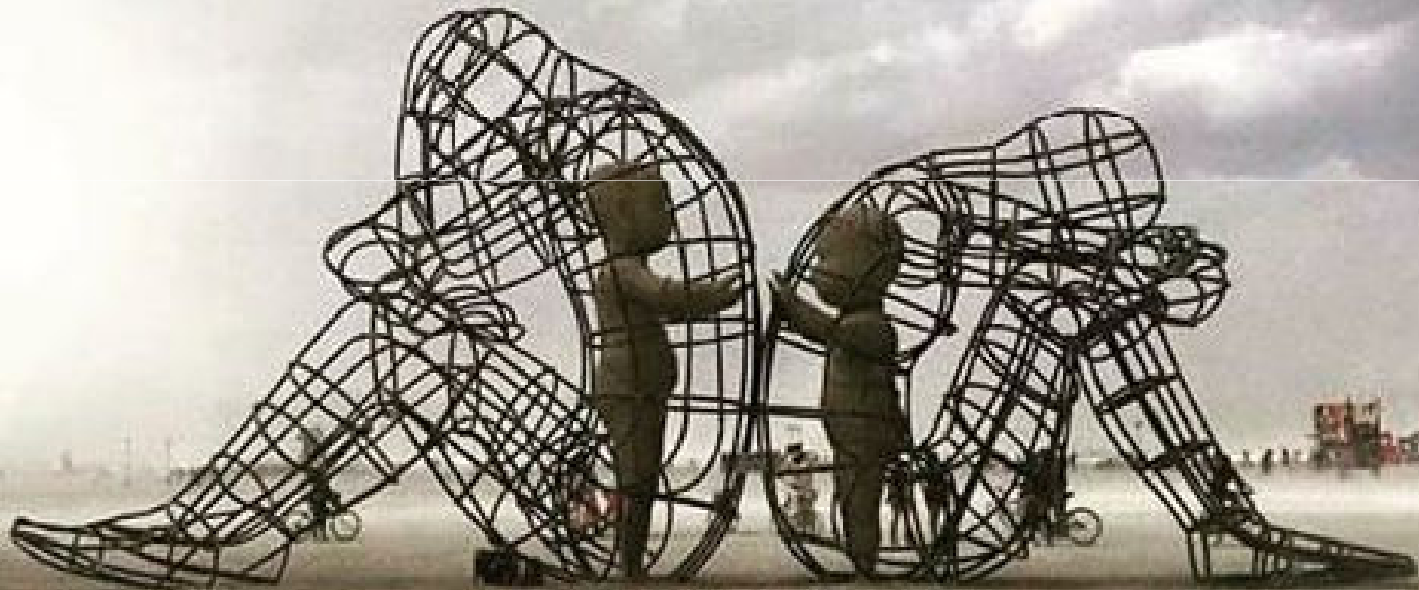
IV. Reflexiones finales



Fuente: <http://www.tanjaminabay.ma/fr/>

IV. Reflexiones finales

¿DIÁLOGO Y RECIPROCIDAD?
IR MÁS ALLÁ BUSCANDO EL BIEN DEL OTRO



Escultura de A. Milov (Burning Man Festival, 2015)

<http://www.imgrum.net/media/>

RELACIÓN PUERTO – CIUDAD: EXPERIENCIAS DE UN DIÁLOGO INELUDIBLE

- **REFERENCIAS:**
TEXTOS

- **Grindlay Moreno, Alejandro. (2008): Ciudades y puertos. Revista Ciudades** Instituto Universitario de Urbanística. Universidad de Valladolid, 11: 53 – 80
Disponible en: <https://dialnet.unirioja.es/descarga/articulo/2738192.pdf>
- Grindlay Moreno, Alejandro L. (2008): Puerto y Ciudad en Andalucía Oriental. Editorial Universidad de Granada. 503 pp.

IMÁGENES

- Barragán Muñoz, Juan M. (1995): Puerto, ciudad y espacio litoral en la Bahía de Cádiz. Autoridad Portuaria de la Bahía de Cádiz, Cádiz.
- Busquets, J. y Alemany, J. (dir.) (1990): Plan Estratégico de Antiguo Puerto Madero, Buenos Aires. Consultores Europeos Asociados.
- Busquets, Joan (2011): The city in layed: Erasmus prize 2011. Architectura & Natura Press, Amsterdam.
- Hoyle, B.S.: Development dynamics at the port-city interface. En Hoyle, B.S., Pinder, D.A., y Husain, M.S. (eds.) (1994): Revitalising the waterfront. Interantional dimension of dockland redevelopment, John Wiley & Sons, Chichester. pp. 3-19.
- Meyer, Han (1999): City and port: urban planning as a cultural venture in London, Barcelona, New York and Rotterdam. International Books. 424pp.
- Vázquez Consuegra , Guillermo (2008): Frente marítimo de Vigo. Consorcio Zona Franca de Vigo.
- Verhoeven, Patrick (2014): The port office : the art and architecture of European Port Authorities. Pandora , Amberes.

FORO DE CÁDIZ Y SU PUERTO

RELACIÓN PUERTO – CIUDAD: EXPERIENCIAS DE UN DIÁLOGO INELUDIBLE
Cádiz, 25-XI-2015

GRACIAS POR SU ATENCIÓN

grindlay@ugr.es



Universidad de Granada